

- 2019中華社會福利聯合勸募協會
- 社會福利方案執行成果分享會

- 「友善天使·展翅高飛」傷友培訓暨就業計畫
- 財團法人台北市脊髓損傷社會福利基金會
- 方案執行團隊成員：
洪心平副執行長
余郡蓉研發部副主任*
(暨研發部同仁、內外聘指導老師共20人)
許朝欽社會宣導部組長
- 李妙紅 / 周凱陵 / 張靜婷 / 陳坤宏
陳青琪 / 劉炫成 / 謝美容 / 簡晏隆
8位生命植人講師

(2019/05/24版)

三年的有脊鬆土與栽種
我們成就了...



Spinal Cord Injury Foundation
脊髓損傷基金會

雖然命運阻礙了行動自由，但我無所畏，
堅持著不斷散播希望的種子。





- **甚麼是
【生命植人】？**

- **跟脊髓損傷者的
關係？
(服務對象)**

- 古希臘哲學家「亞里斯多德」將無法移動的生物定義為植物，老天爺雖然讓植物喪失自身的行動力量，卻賦予堅強的生命力與驚人繁殖力，更在外表上散發觀賞和療癒的魅力。
- 多年以來「脊髓損傷基金會」持續尋找及培育充滿正能量的脊損傷友，並讓他們化為講師來現身說法，將生命中的逆轉經歷散播出去，傳遞人生處處有光明的真諦。於是乎；傷友講師與植物這二者巧妙般的共同特質，成為了定義【生命植人】這獨家名稱的最佳詮釋。



- **最初的發想？
(方案目的)**

- 20幾年來，脊髓損傷者就業模式為學習主流職能，進入一般性職場，或由社福團體、社會企業雇用，與市場競爭產能，成效辛苦且不彰，我們思考著，能否以脊髓損傷者自身獨特無可取代的無障礙生活經驗，開創新職種/新專業？
- 於是我們：
培養演講職能 + 開創邀約機會 + 推動穩定獨立上線。

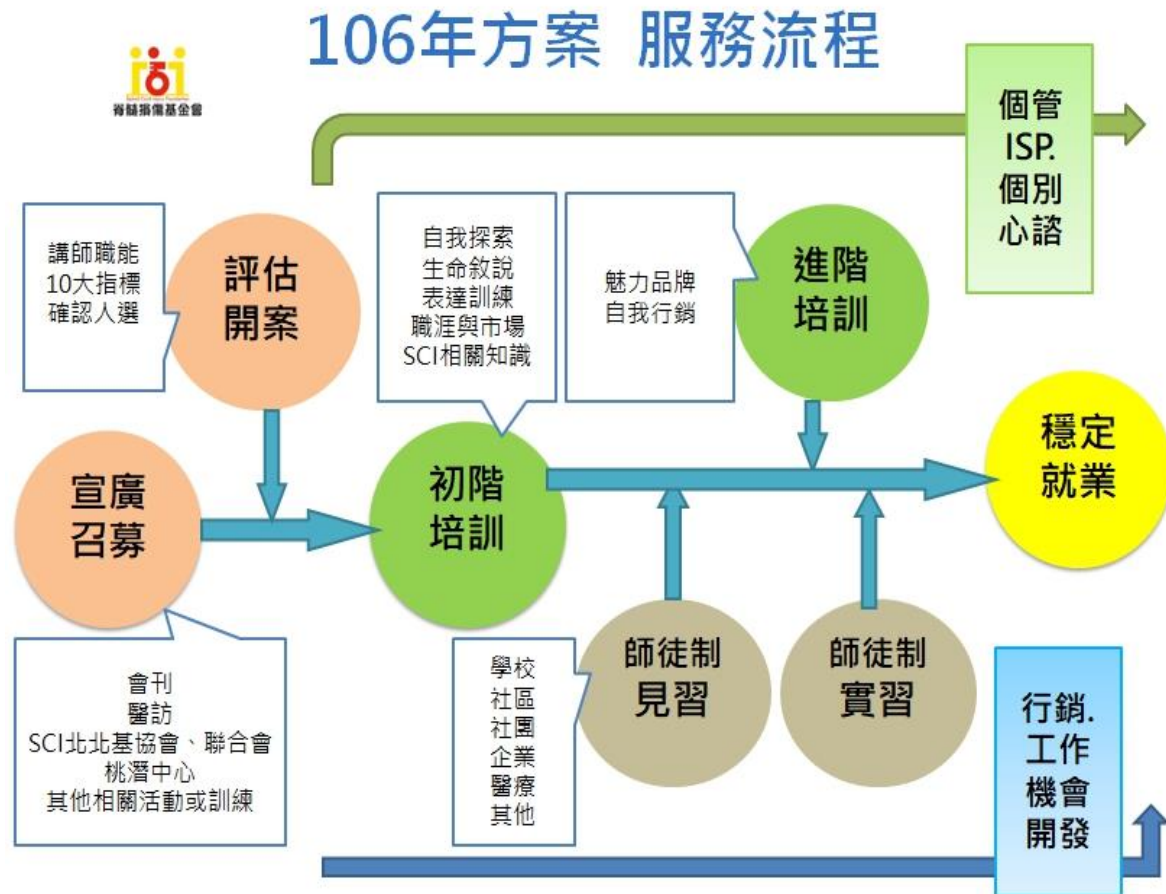


- **誰能成為
【生命植人】？
(開案標準)**

- 情緒穩定，願意探索、表達自己及與人交流。
- 生理功能穩定度、能獨立外出、有交通能力及工具。
- 願意配合本案行銷宣傳。

- 外貌/聲音/口條/個人風格/學經歷/生命獨特性、固然重要，有特殊才藝/媒體報導更好。
- 但最核心的成功要素是：心理素質與強度、動機、學習熱忱。

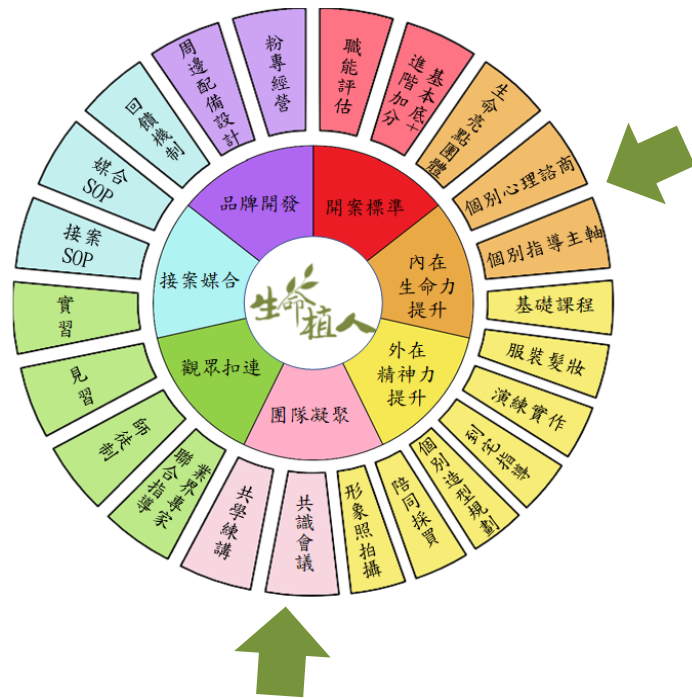
- 如何培育
植人園丁團隊？
(服務內容)
(執行過程)



- 如何培育植人園丁團隊？
- 7要素+23方法？
(知識管理)



我們的服務 有何殊異特色？



我們的服務 有何殊異特色？



我們的服務 有何殊異特色？





我們的服務有何殊異特色？

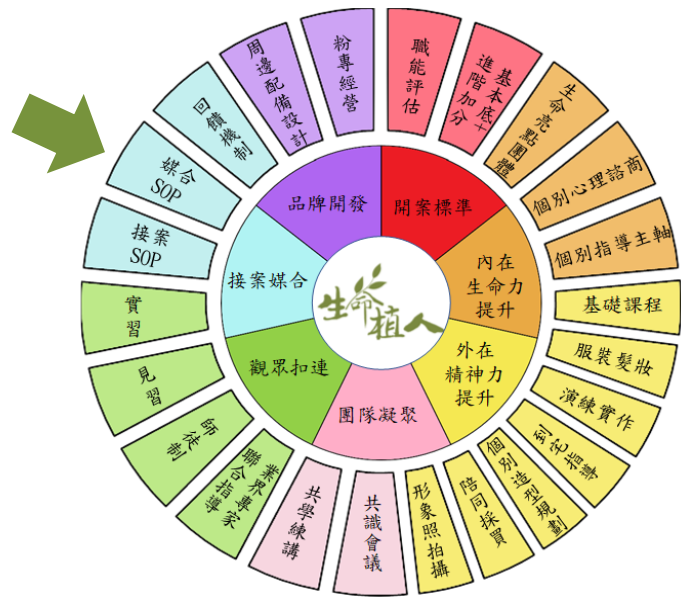


類別	活動名稱	時間
第一階段	生命教育研究報告	05/01-05/31
第二階段	生命教育研究報告	06/01-06/30
第三階段	生命教育研究報告	07/01-07/31
第四階段	生命教育研究報告	08/01-08/31
第五階段	生命教育研究報告	09/01-09/30
第六階段	生命教育研究報告	10/01-10/31
第七階段	生命教育研究報告	11/01-11/30
第八階段	生命教育研究報告	12/01-12/31





• 我們的服務 有何殊異特色？



脊髓損傷基金會 一二軍講師媒合 SOP (給合作種子) (2018.09.30版)

一、經費原則

費用	單位	金額	備說明事項
出席費	有	依演講時數*單位出席費 200元/節基金會提供補助	1. 單位與講師自行洽備 2. 講師事後將出席證人基金會郵 電匯中，由行政課立並提供 捐款收據
	無	基金會自籌 500 元	1. 講師事後將出席證郵 2. 儘量訂於立之演講、活動 照片，回報參加人數，贈送回 饋及註冊後的高鐵回饋券狀況
車馬費	有	如單位提供 基金會不再補助	1. 單位與講師自行洽備
	無	1. 基金會自籌補助 2. 依講師提供可補助 之證據，核實發 發，原則為成本控 制 3. 自籌車出納(包括數 字支付、銀行匯款、 及支票【需由講師 內提供支票存摺印 專】) 4. 大專院校(社團、各 校為主，各地商 標不得開列帳本 案)	1. 單位與講師自行洽備 2. 事後由講師提供交通費憑證， 由基金會 3. 依會計課及課程表，由行政 課匯入講師郵電帳戶。

二、媒合原則

1. 依邀請單位主題，搭配講師經歷及演講主題
2. 依講師交通條件及可配合時間
3. 講師無可替代性(費用及後續配合事項)
4. 盡量讓每位講師都有機會上台

三、種子講師

(一) 基礎媒合

1. 個別研問、研擬媒合、甄選及研擬
2. 配合成功，提供一、二、三講單及資料。
3. 說明本案有無其他講者、或更換事項等

(二) 徵求講者(為必要事項)

事項類別	內容	執行方式
講師徵求	*向各單位徵求口頭諮詢	1. 交通方式 2. 無障礙環境提供演講設備 3. 演講人數、時間與主題 4. 預計核銷時間
	*聯絡媒合	1. 提前完成徵求書 2. *協助友人基金會媒合支持方式 3. 若有困難請來，電話及該來聯絡手機 4. 接收 Email 給徵求單位，自己隨身攜帶電腦 軟、硬體等 5. 由基金會備妥送交收 5. 聯繫電話或收件地址
演講當天	準、準、準(準、準、準) 準、準、準(準、準、準) 準、準、準(準、準、準) 準、準、準(準、準、準)	1. 到講時，可請來賓人對講者致謝、最後 站演講結束後的合影 2. 依講師核對、社團回饋 3. 依講師核對、社團回饋
	研談對門及社服會	1. 研談時間與地點、地點內容與地點 2. 依研談時間，才給予研談、多與研 談地點 3. 與開口、最好給個人、其他行政事 務(研談、溝通、其他)
	*分享生命故事	1. 依研談時間與地點、地點內容與地點 2. 依研談時間、地點內容與地點、多與研 談地點 3. 研談時間與地點、地點內容與地點 4. 依研談時間、地點內容與地點、多與研 談地點

*分享基金會	內容
1. 依研談時間、地點內容與地點、多與研談地點、多與研談地點	1. 依研談時間、地點內容與地點、多與研談地點、多與研談地點
2. 依研談時間、地點內容與地點、多與研談地點、多與研談地點	2. 依研談時間、地點內容與地點、多與研談地點、多與研談地點
3. 依研談時間、地點內容與地點、多與研談地點、多與研談地點	3. 依研談時間、地點內容與地點、多與研談地點、多與研談地點
4. 依研談時間、地點內容與地點、多與研談地點、多與研談地點	4. 依研談時間、地點內容與地點、多與研談地點、多與研談地點
5. 依研談時間、地點內容與地點、多與研談地點、多與研談地點	5. 依研談時間、地點內容與地點、多與研談地點、多與研談地點

脊髓損傷基金會 一二軍講師媒合 SOP (2018.09.30版)

一、邀請單位

電話聯繫或加入【基金會生命教育講師媒合群】
*為必要項目

大中小學

參考上述

行政事項

徵求與單位各團體

對方若有提供出席費、交通費、旅館費收

現備其他需要

郵收或匯款、繳還照片、現場回饋心單、整理後

轉送

與基金會後續事項

1. 儘量訂於立之演講、活動照片、回報

參加人數、贈送回饋券及核銷後的高鐵回饋

券狀況

2. 講師將出席證人基金會郵電匯中，由行政

課匯入講師郵電帳戶。

3. 由基金會備妥送交收

4. 由基金會備妥送交收

5. 由基金會備妥送交收

6. 由基金會備妥送交收

7. 由基金會備妥送交收

8. 由基金會備妥送交收

9. 由基金會備妥送交收

10. 由基金會備妥送交收

11. 由基金會備妥送交收

12. 由基金會備妥送交收

13. 由基金會備妥送交收

14. 由基金會備妥送交收

15. 由基金會備妥送交收

16. 由基金會備妥送交收

17. 由基金會備妥送交收

18. 由基金會備妥送交收

19. 由基金會備妥送交收

20. 由基金會備妥送交收



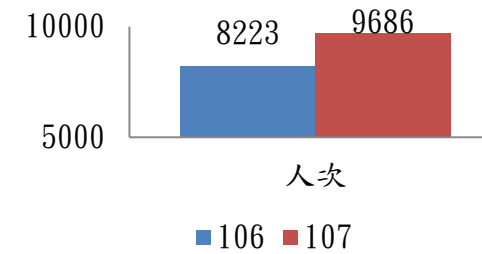
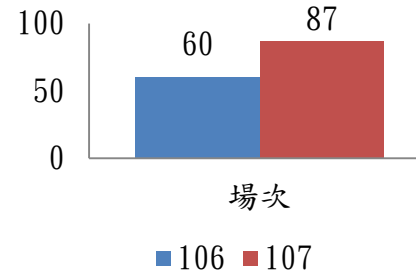
- 有甚麼成果？
(服務產出)

- 總服務人數/家戶：
- 一二軍20人，留下合作8人 (40%)

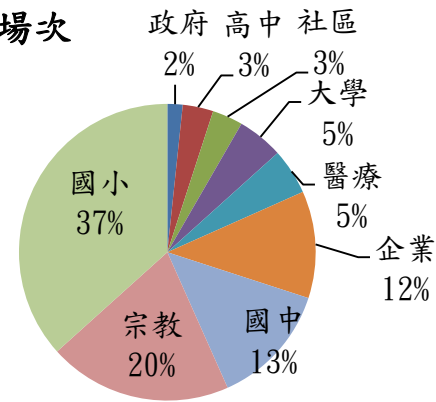
- 未留下12人與原因：
- 未準備好曝光1
- 生涯考慮3
- 難以面對自己與他人過往議題與負面情緒4
- 難以遵守培訓紀律1
- 處理職災官司1
- 身體負荷3 (後遺症2、癌症1)

• 有甚麼成果？ (服務產出)

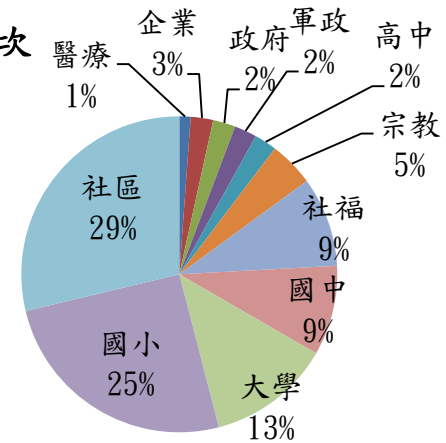
• 演講場次開發



106場次



107場次



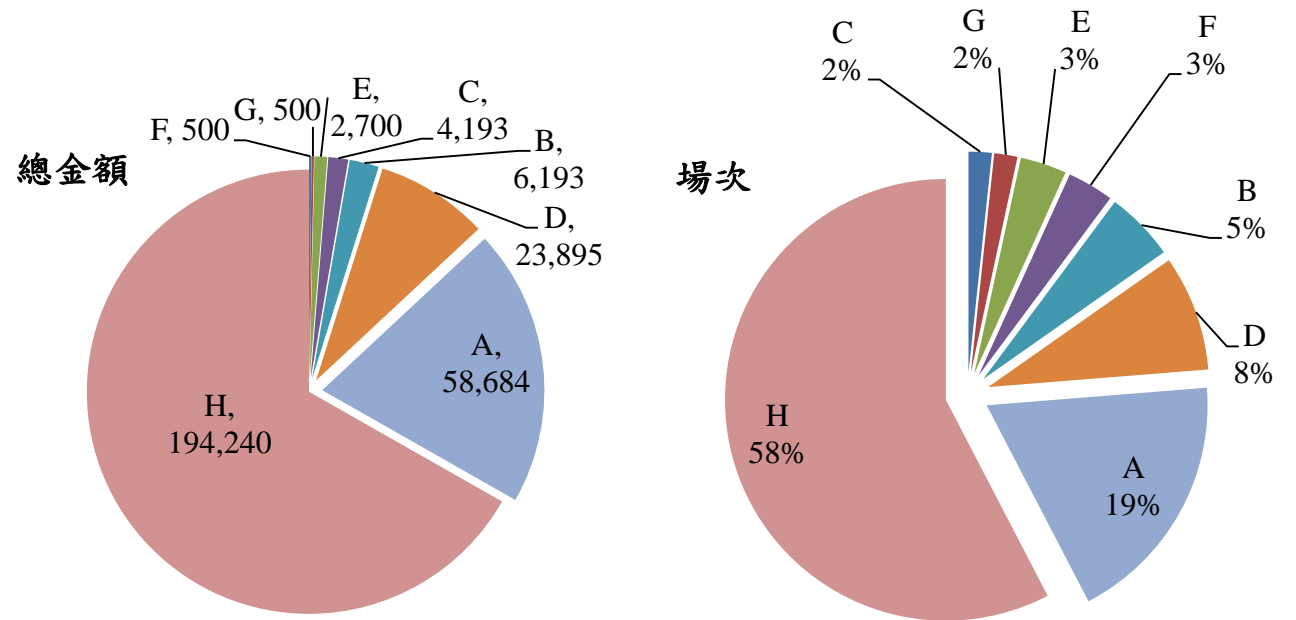
• 有甚麼成果？
(服務產出)





- 有甚麼成果？
(服務產出)

- 107年演講金額所得



註1：A-H為8位植人，其中H因職能亮眼，本會聘僱為全職友善環境推廣員。

註2：呈現培訓後植人產能，金額包含由本會開發出之出席費、車馬費、薪資。



- 促成了甚麼改變？
(成效評估)

- 對參訓的植人/傷友而言：
- 在演說內容、表達技巧、服裝髮妝上，經系統化培訓及演練，自信心、人際互動及舞台表現，透過業界專家聯合評分，皆具長足進步。
- 107年本會開發87場演講中，67.8%已可派案給自行培育的8位生命植人。
- 著重上線練習、累積知名度，低價機會亦爭取，依每人作息、身體、特質不同，平均每人7-8場演講、演講所得8,025元。



- 促成了
甚麼改變？
(成效評估)

- 對聽眾而言：
- 106-107年參與民眾共17,899人次，以國中小（7,185人）學生質性回饋，達成初步效果為：
- 「看見」身心障礙者的存在而非視而不見，但對友善平權來自彼此理解、接納、相互扶持、共融共好，而非同情、施捨等觀念，尚需後續互動與耕耘，才能持續發生。

- 促成了甚麼改變？
(成效評估)

- 對傷友家屬而言：
- 由專案人員與外聘講師/業界專家親訪傷友家，輔導上台穿著及搭配，透過妝容學習建立自信，並藉機與家屬建立關係，成效頗佳。
- 已有2戶家屬 (共6人) 走出家戶參與本會活動，自述傷友們成長突破許多。
- 其中1戶傷友家屬更勇於發聲，分享家屬心情 (案妻於演講中分享經歷，案母接受媒體採訪)。



- 促成了甚麼改變？
(成效評估)

- 對基金會發展而言：
- 使命為大眾教育與政策倡議。
- 107年植人陳青琪與家人出遊搭乘公車，公車急煞導致電動輪椅翻覆壓斷髖骨，本會結合議題記者會、接受媒體採訪，由植人團隊輪番代言，宣導客運公司及社會大眾，體諒身心障礙者交通權益，並能以同理心提供友善通行環境，彰顯本會「友善世界，有你有我」理念，此為植人以身示現的實踐價值。





- 階段性發現？
(意義與價值)

- 利他利己的社會性陪/培力
- 【方案企劃】是【關係活動】，是【有脊土壤】，是【成功關鍵】。
- 面對參與其中的個人/資源/群眾的潛在慾望與動能。
- 朝向組織發展方向：傷友服務+大眾/議題教育。
- 進行理解、編織與轉化的【社會/生命實踐】歷練。



- **階段性發現？
(意義與價值)**

- 回應初衷：
- 生命教育講師職類不容易成為單一穩定經濟來源，相較於醫訪員、同儕支持員等同儕助人者職類，門檻較高，但仍值得開發！
- 對傷友社會參與、生命價值及影響社會氛圍皆具重要指標意義！
- 除開案晤談條件外，無全職工作、時間彈性、無即時經濟壓力、具獨立自理能力及心理強度、願意曝光、願意持續投入心力的傷友為主要對象群。

• 下一步實踐？ (社會影響力)



- 本案實驗摸索三年 (105-107年)，始累積足夠素材、亮點與方向進行編織。
- 非常感恩社團法人中華社會福利聯合勸募協會3年來的資源挹注、支持與肯定。
- 107年底，我們自創【生命植人】品牌、8位園丁，本案不再申請聯合勸募補助。



生命植人

生命教育講師

雖然命運阻礙了行動自由，但我無所畏，
堅持著不斷散播希望的種子。

古希臘哲學家「亞里斯多德」將無法移動的生物定義為植物，

老天爺雖然讓植物喪失自身的行動力量，

卻賦予堅強的生命力與驚人繁殖力，更在外表上散發觀賞和療癒的魅力，

多年以來「脊髓損傷基金會」持續尋找及培育充滿正能量的脊損傷友，

並讓他們化為講師來現身說法，將生命中的逆轉經歷散播出去，

傳遞人生處處有光明的真諦。

於是乎，傷友講師與植物這二者巧妙般的共同特質，

成為了定義【生命植人】這獨家名稱的最佳詮釋。

歡迎邀約

財團法人脊髓損傷社會福利基金會

台北市大同區民權西路 136 號 16 樓之 6 TEL: 02-2557-9060 FAX: 02-2557-9070

www.scif.org.tw



禾本科園丁
【周凱陵】

逆風時依然保持直挺挺的堅韌形象。
無懼環境多麼惡劣，都不能讓我輕易低下頭。

永遠給人精神滿溢的「Keyy」，外表就像個平易近人的鄰家大男孩，但堅毅的內心，展現出禾本科植物的特性：如同給人高風亮節氣質的竹子，自幼生長的蓬萊，歲時飽經的風雪。在「生命植人」陣營中展現了傳遞禾本科植物特性的「Keyy」，靠著高風亮節的根深蒂固扎根生命土壤，無論遭遇多麼惡劣的氣候，都不斷朝向陽光茁壯。

菊科園丁
【劉炫成】

在聰明的氣氛中展現賦予快樂的花漾。
經常散發著光芒，所以陰影都只能藏在我的背後。

有「小劉」在的現場，總讓大家都上來感受笑容，然後歡欣鼓舞地如同陽光般可見的菊科植物，如夏季中燦爛的向日葵，在莎莎風聲中，在翩翩飛舞的蒲公英中，和人心曠神怡。在「生命植人」陣營中展現了傳遞菊科植物特性的「小劉」，展現對陽光在生命的土壤中，播撒出希望與快樂的種子，與陽光交織下之愛，與陽光所灑到。

仙人掌科園丁
【謝美容】

責任是克服環境惡劣的良方。
遇困境時忍耐度過，難過時用笑容忘卻一切。

這位人稱「東方不敗」的園丁，平時特別認真負責任。喜歡自己完成栽種人，充分發揮仙人掌科的固執與生命力，憑藉著她堅韌不拔的毅力與耐性，如同仙人掌在沙漠中生存，山巒間或可見的仙人掌，平凡之處展現出堅韌的毅力。在「生命植人」陣營中展現了傳遞仙人掌科植物特性的「東方不敗」，展現出固執與耐性，製造出有利於的生存條件。

葡萄科園丁
【張靜婷】

積極爭取機會才不會有遺憾。
自信的實力展現，是我唯一持續向上的生活方式。

總是全國心儀的「靜靜」，其實內心並不脆弱，但她深會是不等人，所以要求不斷積極向上的葡萄科特性，如同高壓下的葡萄架，展現積極樂觀的尖刺，正是靠著葡萄架尖刺與葡萄藤的交織，展現出積極向上的生命力量。在「生命植人」陣營中展現了傳遞葡萄科植物特性的「靜靜」，除了生命與葡萄藤交織在生命土壤的交織中，展現出葡萄藤的堅韌與生命力。

旋花科園丁
【陳坤宏】

聚焦創造自身最有優勢的條件。
雖然只出一張嘴，還是能塗抹人生色彩。

由於他的熱情，當他自己創製一張嘴的「口口」，進出他的口口，展現了全新一頁的精彩人生；憑藉著她堅韌不拔的毅力與耐性，如同旋花科中綻放的喇叭花，山巒間或可見的喇叭花，平凡之處展現出堅韌的毅力。在「生命植人」陣營中展現了傳遞旋花科植物特性的「口口」，將自身所有的智慧力量與經驗傳授給他人，如同喇叭花全開下的內心感受。

蕈苔科園丁
【簡晏隆】

任何環境皆展現出旺盛生命力。
藉由智慧與經驗尋求共生共存，讓愛凝聚成力量。

風雨交加的「簡簡」，平時就愛幫助別人，謹慎的性格也讓他展現不少過人的智慧與生存經驗；充分發揮出蕈苔科與所不在的生存能力，如同十分罕見，但對於他而言從從的蕈苔，常見於山巒間上的大蕈苔，藉由互利的形式來創造生長條件。在「生命植人」陣營中展現了傳遞蕈苔科植物特性的「簡簡」，將自身所有的智慧力量與經驗傳授給他人，展現出蕈苔科植物特性的「簡簡」，展現出蕈苔科植物特性的「簡簡」，展現出蕈苔科植物特性的「簡簡」。

百合科園丁
【李妙紅】

用行動力活出精彩藉以療癒他人。
平易近人的氣質，也能散發出如陽光般溫暖。

熱心與愛與溫度的「Angel」，常常喜歡閱讀詩歌，和所有世界分享著溫柔的百合科一樣，有親切誠懇的氣質，展現著她為生長養分的特質，常常展現出她對生命的熱愛，人們總是對她有著深遠的意義。在「生命植人」陣營中展現了傳遞百合科植物特性的「Angel」，將自身所有的智慧力量與經驗傳授給他人，如同百合科全開下的內心感受。

木樨科園丁
【陳青琪】

生活中的磨難無法動搖我內心的意志。
有時辛酸的逆轉過程也會助人激勵。

播下了希望的「青琪」，平時就愛幫助別人，謹慎的性格也讓他展現不少過人的智慧與生存經驗；充分發揮出木樨科與所不在的生存能力，如同十分罕見，但對於他而言從從的木樨，常見於山巒間上的大木樨，藉由互利的形式來創造生長條件。在「生命植人」陣營中展現了傳遞木樨科植物特性的「青琪」，將自身所有的智慧力量與經驗傳授給他人，展現出木樨科植物特性的「青琪」，展現出木樨科植物特性的「青琪」。

• 下一步實踐？ (社會影響力)



- 108年，我們啟動經營【生命植人】聯合粉絲專頁，規劃短片拍攝、研發周邊文創商品等，敬請期待！



• 下一步實踐？ (社會影響力)



- 108年，結合9月國際脊髓損傷月+植人星光約會，舉辦3天展覽與大眾互動，持續傳播生命植人真諦~

有脊植物部落
i6i 脊髓損傷基金會 脊損傷友群聚聯展 展場活動規劃書

有機？有脊？
二者都是在於表達原生型態的面貌呈現

有機植物簡單來說就是非基因工程，不加任何物質，在純天然的環境中生長。人類與植物都是植物，都是維持生命或適應環境的，也是對於外在的因子有智慧反應，兩者與朋友們更相似大多數的植物一樣，二者皆穩定到行動的完全阻礙，所以適應的生存策略是否安全被關聯為重要，因此有機有脊，可說是可貴且一而二二的組合對等。

場佈規劃概念
融入植物重要部位功能來規劃出最貼切的呈現

概念來自植物主題的「有脊植物部落」，場佈規劃也融入了根、莖、葉、花等植物的四大構造功能，應用在活動的面貌中，規劃出成長、儲存、生長、傳播等主題的展出區域，並於松山文創園區一號倉庫的展區呈現出空間呈現。

展場名稱：松山文創園區一號倉庫 330 坪，容納人數 775 人
展場地點：台北市信義區光復南路 433 號

傳播展區內容
集中展出植友相關的成果發表及與大眾溝通

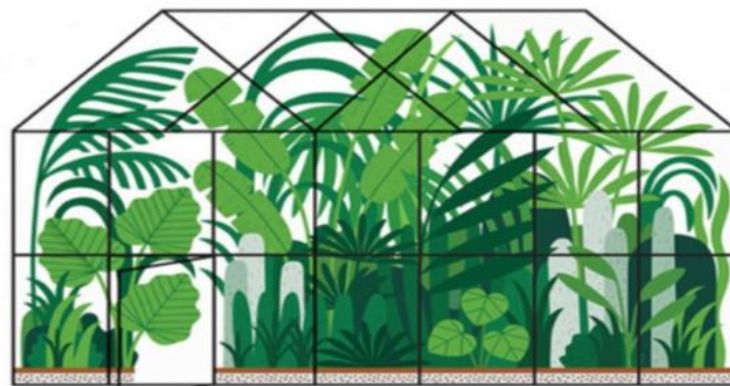
- 主辦小組：大會安排主題演講、花語、抽獎活動。
- 植人小聚區：八位生命植人植友舉行「一個聚區下」真人星光約會。
- 聯誼會與成長：訂、點、吃、喝、及使用雙腳、透明膠帶、強力膠。
- 走道必須停留寬度 150 公分以上，如有配備需裝設導轉或線軌加以固定。
- 觀賞時間從 3.5 小時以下，營業時間為 20:00 - 10:00 (視學 30 分鐘)。
- 場址內的消防栓、機電設備、樓梯、生煙等類的請勿碰觸。
- 場址內的設備設備請勿自行更換拆裝，如有特殊需求請先告知家屬。



- **脊髓損傷基金會**
- 歡迎您~

- 108/9/13(五)~9/15(日)
- 松菸文創園區 1號倉庫

生命植人



有脊植物部落



脊損傷友群聚聯展



財團法人台灣基督教門諾會附設 花蓮縣私立善牧中心

「幸福追夢」單親婦女培力暨 就業脫貧服務計畫

報告日期：108.6.14

報告人：范瓊月

基督教門諾會花蓮善牧中心簡介

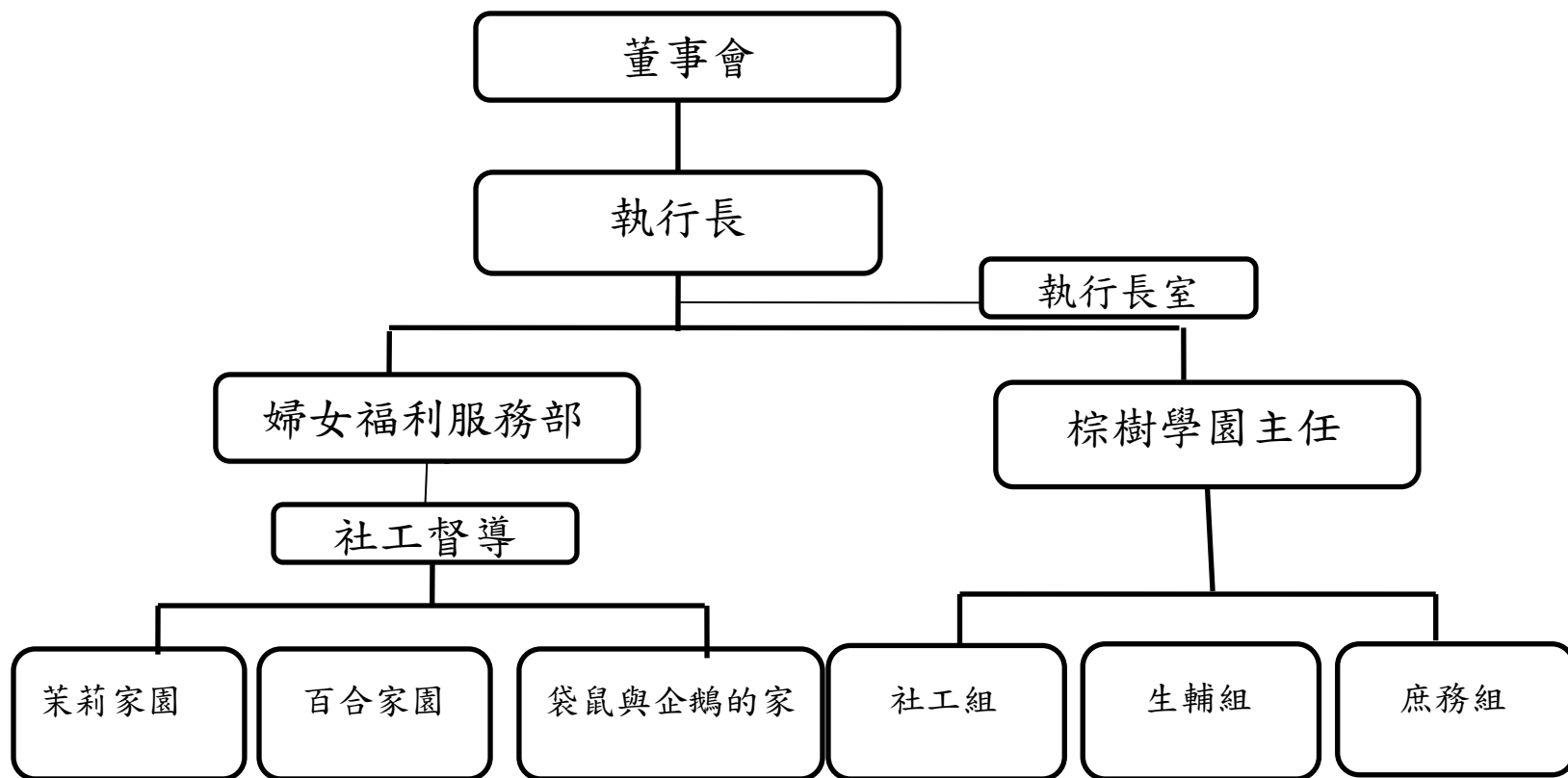
基督教門諾會花蓮善牧中心

是台灣東部地區婦幼保護的機構。

自1987年以來，設置中途之家庇護所，
守護著無數受到性侵害的少女，
以及幫助許多受到家庭暴力的婦女，
陪伴她們勇敢走過生命中的難題和困境。



基督教門諾會花蓮善牧中心 組織架構圖



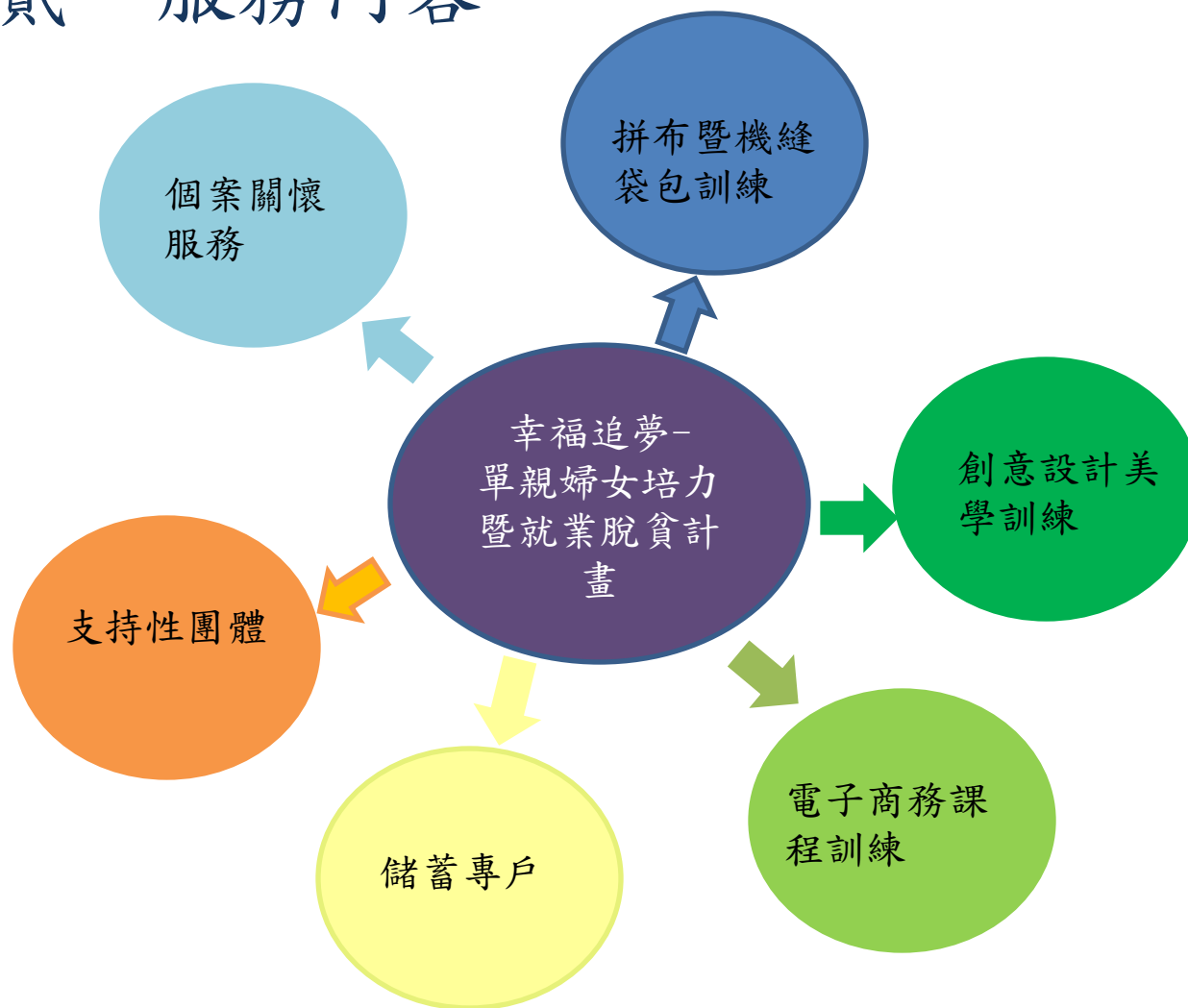
壹、方案緣起

經濟高度發展及女性主義抬頭的結果，造成舊有的家庭制度面臨挑戰，未婚生子及離婚率攀升所形成家庭結構的改變已是全球性的普遍現象(郭靜晃等，2003)。

「飛炫屋單親補給站」10年來提供單親家庭服務，截至2019年度5月，服務1,199戶次家庭；本會長期服務的單親女性戶長占服務戶數85%。符合低、中低收入占28.8%，沒有福利身分別的一般單親戶占71.2%，平均月收入在23,000以下的占73%。

依據本會過去的服務經驗，單親家庭在家庭解組後，最先面臨的是經濟困難，尤其以單親媽媽佔多數，因家庭結構的改變，瞬間造成一人需擔負整個家庭經濟責任，卻可能因年齡因素與子女需照顧而使就業受限，為協助此類家庭能夠脫離經濟困境，故辦理本方案。

貳、服務內容



◆ 方案各階段參與人數表

項目	參加需求評估會	實際參與方案人數	儲蓄專戶開戶人數	完成所有課程人數	6-11月持續存款人數
人數	40	15	13	9	10

◆ 參加方案成員性別

性別	女
百分比	100 %

◆ 參加方案成員教育程度

教育程度	小學	國中	高中職	專校	大學	研究所
百分比	6.6%	13.3%	73.3%	13.3%	0	0

◆ 參加方案成員婚姻狀況

婚姻狀況	未婚	分居	離婚	喪偶	隔代
百分比	6.6%	0	73.3%	6.6%	13.3%

叁、本方案要解決的問題

「抗貧」意在透過就業技能服務、教育投資等，讓家庭除了基本維持外，也開始有累積的可能，至少不至於更為貧窮，提供止跌回升的基礎。

「扶貧」則賦予機構及工作者對受助者有更積極的協助角色，採取運用機構的社會資本連結外部資源，累積經濟與服務並重的策略，強而有力的陪他們走一段，協助他們找到自己的意義和方向。

「脫貧」當單親戶成員有能力累積有形的財產、無形的能力和資本，在主觀上預備好時，才能達到「脫貧」的終極目標。

肆、理論基礎

Charles Rapp 在 Saleebey (1997)所編著「社會工作實務的優勢觀點」一書的序言提到：「優勢觀點讓我們看到選擇，而過去則只看到限制；在疾病中看到安康，在失敗之處看到成就…」(引自宋麗玉，2009)。優勢觀點對參與技能培力團體的單親婦女戶長們正好切中其需求，因為單親婦女需要的是肯定與尊重，是看到未來的希望，優勢觀點也提醒社會工作者不焦點於個人的問題，而是看到優點，並讓其他成員看到也進而肯定自己，因為他人如同自己的一面鏡子，團體的力量讓人驚艷。

107年方案目標一

協助單親婦女獲得工作技能，提高就業能力，改善家庭所得。

方案目的	實際服務成效	實際服務量
<p>1. 藉由職業技能訓練課程，以密集專業化的教導，協助單親婦女在短時間內認識拼布初級、機縫布包、電子商務課程，三項專門領域。</p> <p>2. 藉由職業技能訓練及實作課程，增進單親婦女之工作技能，引發單親婦女對於相關產業之興趣及就業動機。</p>	<p>1. 93%學員學會縫製2款布製小物及車縫1款袋包，90%學員學會臉書註冊、社團粉絲專頁經營。</p> <p>2. 方案執行後，就業率顯著成長13.3%，達86.7%。</p> <p>3. 新學員成立個人工作室。</p>	<p>1. 實際服務人次共272人次分別完成拼布初級課程30小時。</p> <p>2. 完成機縫布包課程30小時，設計創意美學9小時課程。</p> <p>3. 完成電子商務課程12小時</p> <p>4. 6人完成參觀拼布展1場次，心得6篇。</p> <p>5. 實際完成6場次開賣會，共135人次參加。</p>

核心課程學習



開賣會



明珠工作室



DIY
活動



子女托顧

電商成果



001



002



013



016



008



012



015



019

● 資產增加-實體銷售平台、開賣會、客製化商品

3-11月收入總額 合計425,630元



實體銷售平台



開賣會



客製化商品



● 資產增加清冊

7-12月開案學員收入清冊 合計237,752元

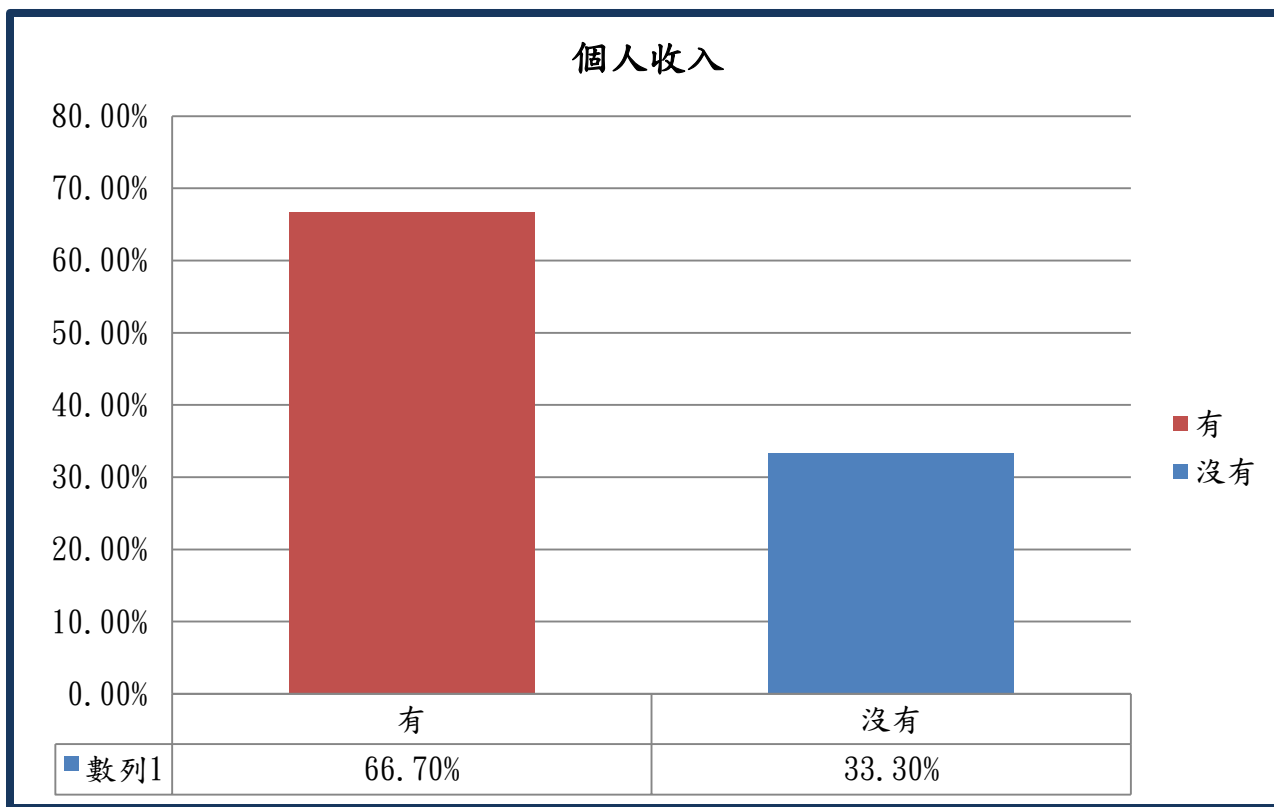
編號	方式	對象	總金額
001	個人工作室/擺攤	一般民眾/工藝師	100,000
002	擺攤/代工	一般民眾/善牧之友	10,203
003	擺攤/代工/客製商品	一般民眾/工藝師/寄賣	58,764
004	擺攤/代工	一般民眾/善牧之友	4,513
007	客製商品	善牧之友/親友/寄賣	17,662
008	擺攤/代工	一般民眾/善牧之友	16,631
010	擺攤/代工	一般民眾/善牧之友	5,786
011	代工/客製商品	市公所/善牧之友	9,411
012	擺攤/代工	一般民眾/善牧之友	6,342
019	客製商品	一般民眾/善牧之友	7,440
小計			237,752

107年方案目標二

增進單親婦女經濟來源，鼓勵儲蓄以累積家庭財產，逐漸脫離貧窮以達自立之目標。

方案目的	實際服務成效	實際服務量
1. 藉由定期儲蓄，設立單親婦女專案帳戶，增進累積家庭財產達到「進階」技能培養之目標。	1. 86%參與學員開立儲蓄帳戶。 2. 66%參與學員穩定存款。	1. 實際完成13人開立儲蓄帳戶。 2. 6-11月10人實際持續定期存款。

●66%開案學員表示參與計畫後個人收入有增加



◆ 方案儲蓄統計表 銷售及自存款237,752元，勸募款14,080元，共計251,832元。

6月存金額	1000以下	2000以下	3000以下	備註
人數	7	2	1	6月勸募款 $9*240+1*160=2320$
7月存金額	1000以下	2000以下	3000以下	備註
人數	8	2	0	7月勸募款 $9*240+1*160=2320$
8月存金額	1000以下	2000以下	3000以下	備註
人數	5	1	6	8月勸募款 $9*240+3*160=2640$
9月存金額	1000以下	2000以下	3000以下	備註
人數	7	1	2	9月勸募款 $8*240+2*160=2240$
10月存金額	1000以下	2000以下	3000以下	備註
人數	7	2	2	10月勸募款 $11*240=2640$
11月存金額	1000以下	2000以下	3000以下	備註
人數	7	0	3	11月勸募款 $10*240=2400$

◆ 方案儲蓄目標 66%學員6-12月家庭額外收入平均增加16.1%。

儲蓄目標	子女教育	技能培養	工具設備	額外花費
人數	1	2	7	5

107年方案目標三

擴大單親婦女之人際關係網絡建立社會互助網絡，培養單親婦女建立正向態度，增進工作與家庭適應之能力。

方案目的	實際服務成效	實際服務量
1. 藉由團體課程的成員分享與支持，擴大單親婦女之人際關係網絡，建立社會支持網絡。	1. 實際學員出席率達80%。 2. 實際92%學員與另外2-6人建立額外人際網絡。	1. 實際完成課程24小時。 2. 實際15人，144人次參加。

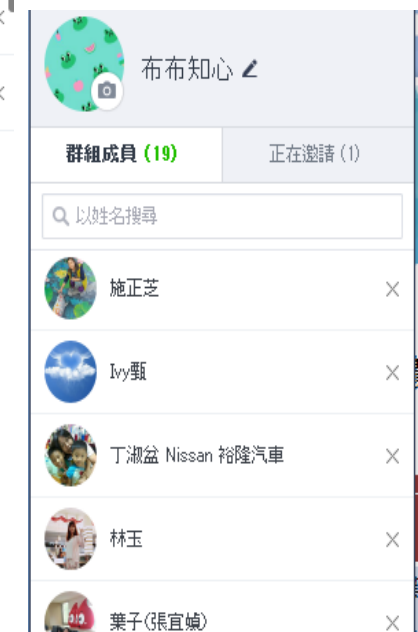
◆ 支持性團體



透過團體讓學員能了解自己、增強自信，產生內在能量

◆ 建立額外網絡次數分配表

建立額外網絡/人	1	2	3	4	5	6	7	
學員人數	0	5	2	1	1	5	1	15



發揮母雞帶小雞的精神模式

讓領有證照且透過協力已有穩定額外收入之單親婦女，能夠將其經驗傳承、穩健成長的態度以「母雞帶小雞」的精神模式，來持續培伴及課後補教來提升新學員的個人技能能力。（救火隊）



方案總評估：

本方案參與學員中，有86%的學員雖然有工作但收入不佳，且缺乏其他技能與專長，而有14%的學員則處於失業或打零工，生活上大都需要政府補助，方案執行過程中，透過社工員的鼓勵、支持陪伴學員學漸入佳境，學員已透過拼布技能訓練，增加個人自信心，同時習得第二專長，提升家庭補充性收入，因此本方案不管在課程設計、講師安排、通路開發，皆獲得學員一致好評，而透過本方案課程，培訓學員對就業動機提升不少，且建立脫貧自立意識觀念。

實務分享



感謝您的聆聽
~END~

耕水 2.0 倍力

不一樣的生活及
編織夢想的能力

PROJECT
INFINITY



臺中市助扶關懷協會
黃仁祈 社工督導

台中后里

服務對象

1. 7-18歲兒童青少年
2. 家庭失功能
3. 家庭變故
4. 弱勢家庭
5. 低學習成就
6. 無法提供課後、假日生活照顧與課業指導

結案指標

>> 積極結案

1. 個案已達完全自立生活（找工作）
2. 至外地就學（升學）
3. 家庭功能增強，家人可提供照顧、支持

<< 消極結案

1. 搬遷
2. 家長或個案強烈表達繼續接受服務
3. 無法提供個案所需之服務，轉介至其他單位

服務量

1161 人次 / 年

來自 27 人 / 年

來自 16 戶家庭 / 年

夢想

D r e a m

行動
Action

=

解決問題
Problem solving





耕木
小子
社會企業
Social Enterprise

耕木
木創





耕水 2.0 倍力

不一樣的生活及
編織夢想的能力

P R O J E C T
I N F I N I T Y

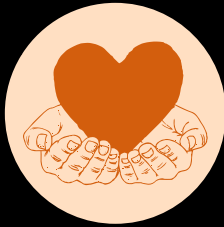


方案目標

自我表達



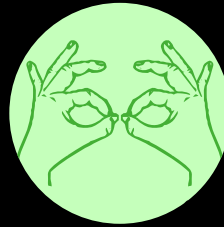
樂於分享



勇於嘗試



善於觀察



獨立思考



團隊合作



問題處理



耕水 2.0 倍力

不一樣的生活及
編織夢想的能力

P R O J E C T
I N F I N I T Y



小子
成長 計畫

耕水
必修

耕水
選修

小子
集會

方案目的

小子
成長計畫

耕
必修

耕
選修

小子
集會

1. 了解孩子各方面身心狀況
2. 養成孩子們健全思維

方案目的

小子
成長計畫

耕米
必修

耕米
選修

小子
集會

1. 了解孩子各方面身心狀況
2. 養成孩子們健全思維

方案目的

耕水
必修

耕水
沙龍

耕水
木創

耕水
腳蹤

1. 不出后里也能行千里
2. 不同職業的體驗學習

方案目的

耕水
必修

耕水
沙龍

耕水
木創

耕水
腳蹤

1. 學習木工技能
2. 改善生活環境

方案目的

耕水
必修

耕水
沙龍

耕水
木創

耕水
腳蹤

1. 學習規劃旅程
2. 生活經驗擴充
3. 認識台灣的人文地景

方案目的

小子
成長計畫

耕米
必修

耕米
選修

小子
集會

1. 多元學習的機會
2. 興趣發掘與嘗試

方案目的

小子
成長計畫

耕米
必修

耕米
選修

小子
集會

1. 構築孩子們的發聲平台
2. 參與式學習、共同決議
3. 培養公民素養







宇通大宇通
UD6000-UB
座位 48 人
长度 12 米
重量 12 吨
排放标准



自由廣場



路網圖
Route Map

BL12 R10 台北車站
Taipei Main Station











製造新生活經驗
面對失敗的能力

找到想做的事，
然後認真做。





老闆說時候到了店就開了







抱歉，只有賣披薩和好吃的東西。



抱歉，只有賣披薩和好吃的東西。

500



找到那件
再忙再累都喜歡做的事

只有不被提及的夢想
才會遙不可及

計畫

小子 成長計畫

耕米 必修

耕米 選修

小子 集會

頻率

雙月循環

常態進行

每季4-8堂
帶狀課程

每季1次

圍繞核心能力

自我表達



樂於分享



勇於嘗試



善於觀察



獨立思考



團隊合作



問題處理



概述

雙月會談
7大學習面向
生活分工
家庭關係
生理成長紀錄
在校學習成就
倍力計畫成效評估

耕米 沙龍

耕米 木創

耕米 腳蹤

2019
烘焙
美術
飲調
電腦基礎

2020
由小子提出

發聲平台
參與式學習
學習自決
公民素養

耕水 2.0 倍力

不一樣的生活及
編織夢想的能力

P R O J E C T
I N F I N I T Y

