

2019中華社會福利聯合勸募協會 社會福利方案執行成果分享會

1

單位名稱：社團法人台中市慈善撒瑪黎雅婦女關懷協會
方案名稱：107年女遊民安置輔導計畫-重生希望
單位代碼：1124
執行人員：楊麗蘋 執行長
林岱靜 社工
王怡萍 督導
廖宗琳 社工
徐信正 生輔員

簡報大綱

2

協會簡介

組織架構及任務

計畫內容

107年度成果分享

01 協會 簡介

社團法人台中慈善 撒瑪黎雅婦女關懷協會



全台唯一扶植「女性街友」的協會

16年來服務已超過兩萬人次

提供「全人全程」安置庇護服務

以「個案為中心」的助人關係

協助輔導「重建生活、自立發展」

共創「零街友」



街友的實際狀態



創會緣起

- 瑪利諾修女會劉美妙修女與「天主教聖文生會」長期服務及輔導街友
- 修女和天主教友們，常在火車站與台中公園發便當給街友，感觸只能供給一餐不足改變街友的生命，尤其無家可歸的婦女非常弱勢，常會遭受欺凌與難以啟齒的傷害
- 2003. 08. 03於台中立德街針對女街友提供服務
- 2004. 05. 08正式立案(立案編號205361號)

協會名稱取自聖經(路10：25-37)
慈善的撒瑪黎雅人



不分種族宗教
服務「窮人中的窮人」

我們發現



- 受暴性侵
- 家人遺棄
- 身心疾患
- 對人信任度低

無家可歸



- 長期待業
- 無身障手冊
- 無低收證明

經濟困難



- 缺乏資源
- 無法溫飽
- 易有偏差行為

生理需求
無法滿足



- 屆中高齡
- 技能不足
- 職場適應差異大

就業不易



「每個人都需要一個家」



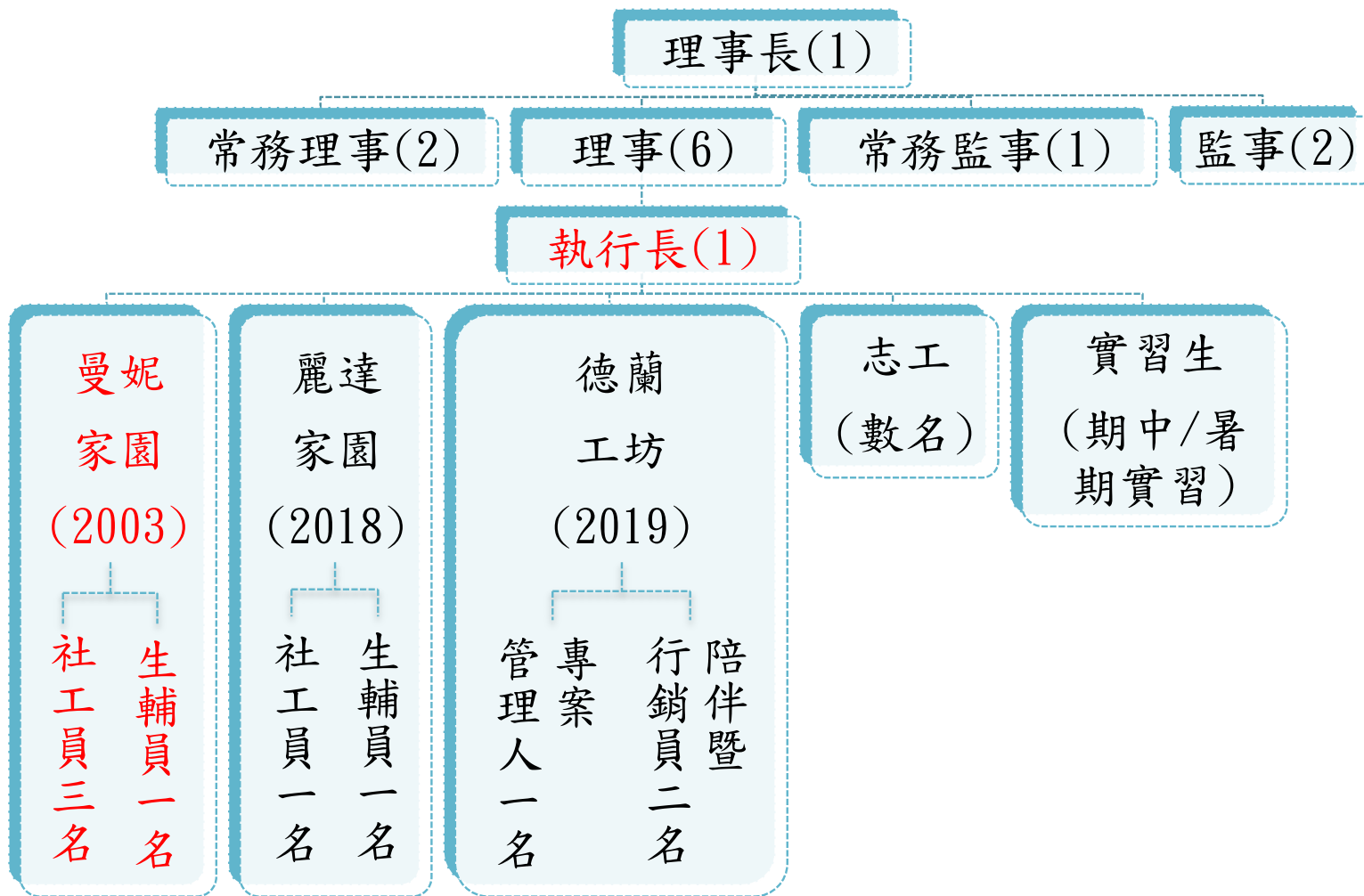
02

組 及
織 任
架 務
構

社團法人台中慈善
撒瑪黎雅婦女關懷協會



組織架構



嶄新家園啟用

安心家園



(更名)

曼妮家園

- 104年4月
- 女街友安置庇護
- 位於台中市北屯區
- 募款4年購置的透天房舍
- 房屋老舊重新翻修

麗達家園

- 104年8月
- 女街友銜接服務
- 107年6月
- 受暴婦女中長期安置庇護

曼妮家園

(女街友生活重建中心)

安置個案

身心療癒
社會功能重建
健康管理
就業促進
團體工作
年節活動
資源連結

非安置個案

日常生活服務
醫療保健
防凍緊急救援服務

麗達家園

(家暴婦女中長期安置庇護)

身心療癒
心理輔導
成長團體
就業促進
資源連結

安心家園→曼妮家園

曼妮(莫尼加)為天主教的聖人，且特別是母親及家暴受虐者的保護者，由於聖人曼妮的生命經驗與本會服務對象相似，因此特別將家園取名為「曼妮家園」。



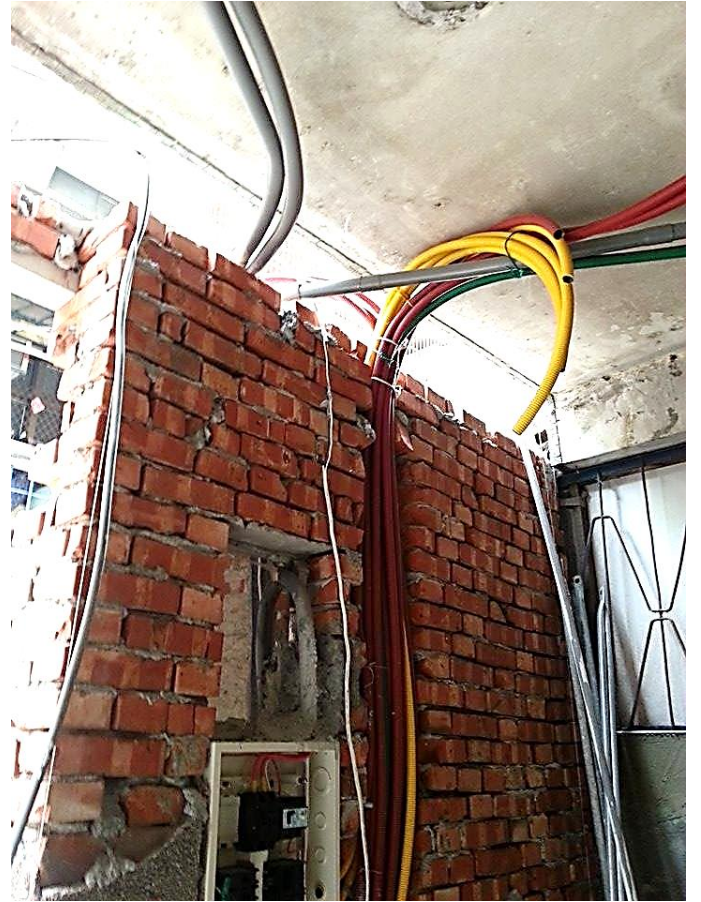
原來樣貌



原來樣貌



整修



107
年度

服務內容
與成果

日間關懷服務

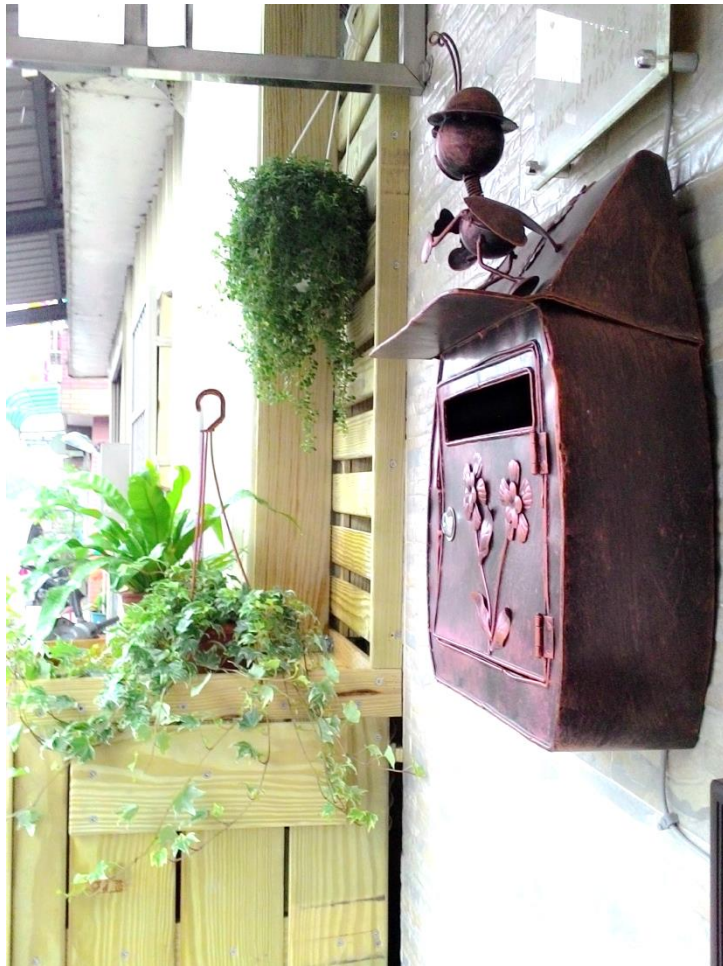
夜間庇護安置

醫療建康服務

協助就業服務

協助轉介及其他服務

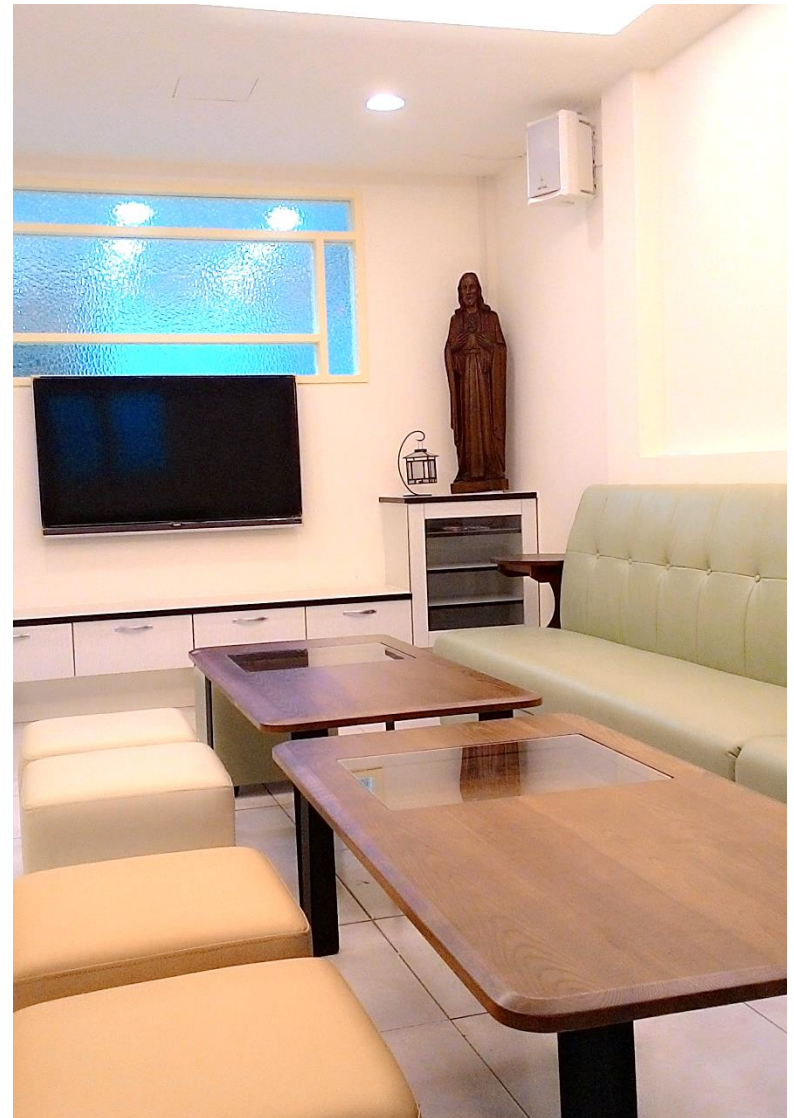
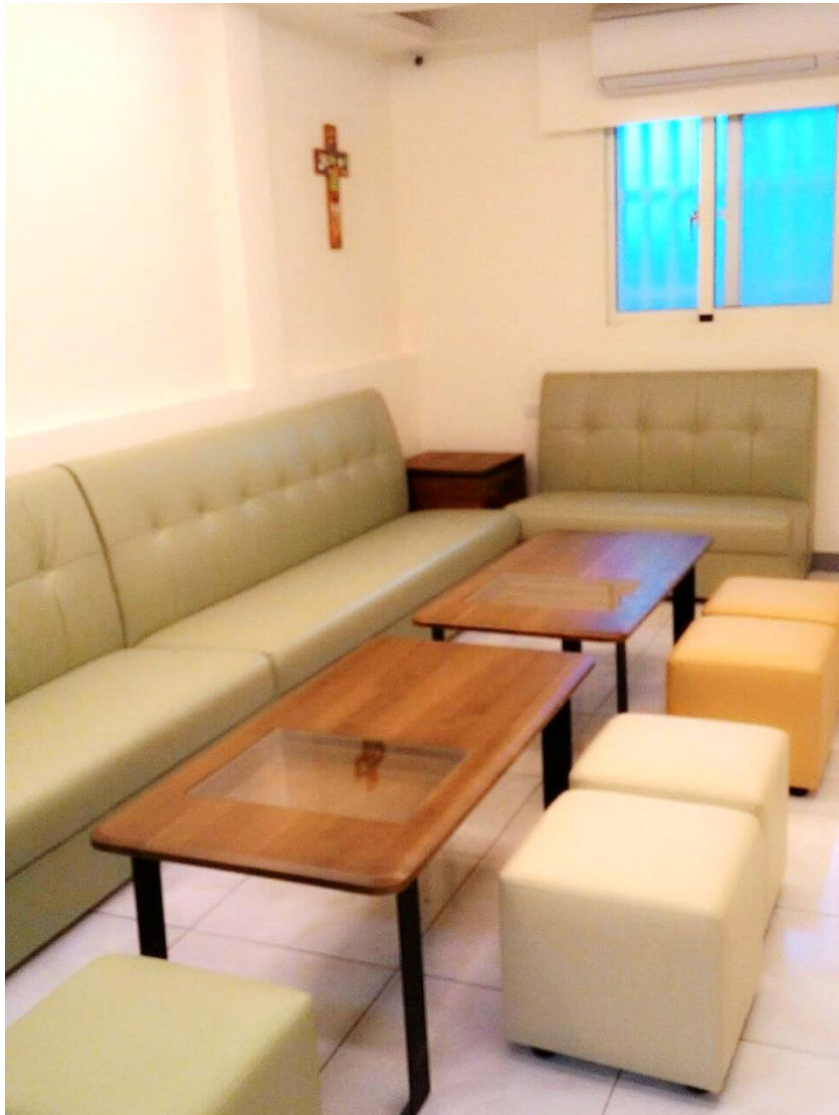
曼妮家園-現況



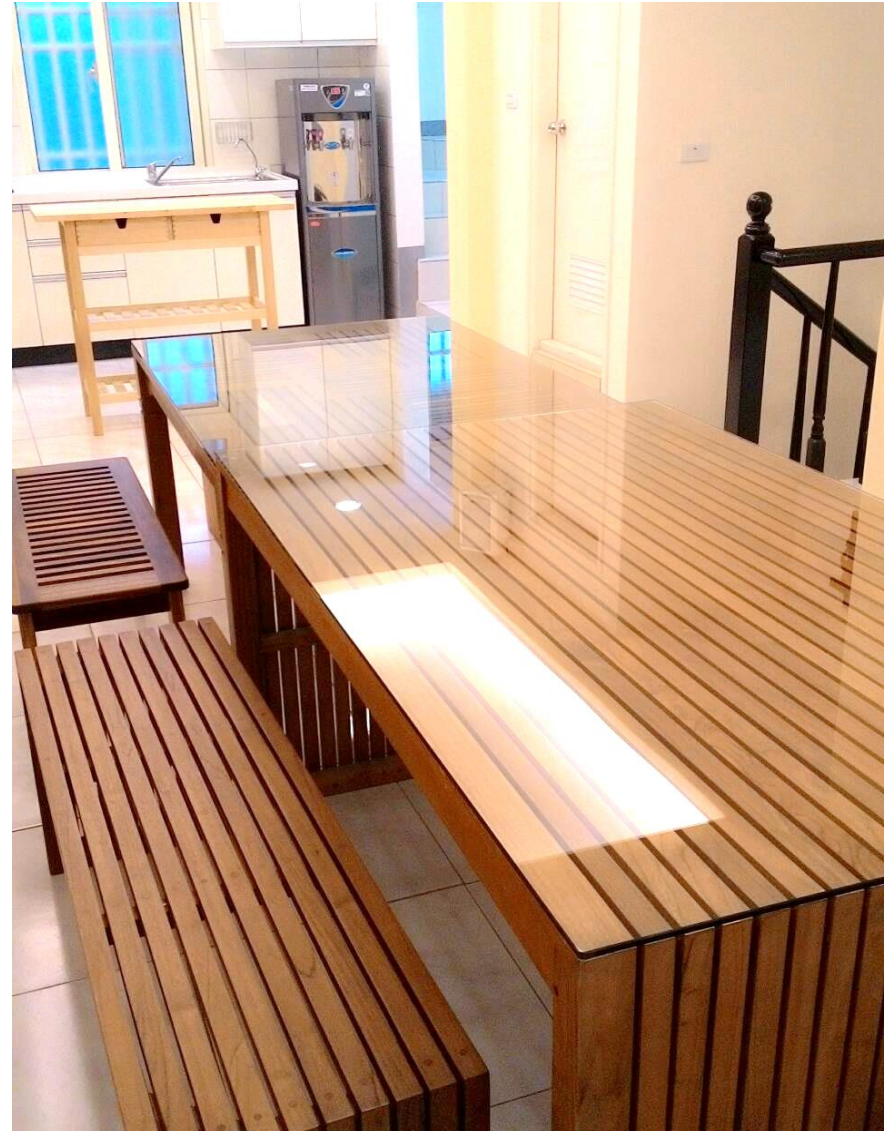
二個大門



一樓客廳



二樓餐廳兼教室



二樓廚房



二樓夜管宿舍



二樓夜管宿舍



三樓婦女寢室



03
計
畫
內
容

108年女性無家者
安置庇護家園計畫-綻放光芒



服務對象

28

本方案是針對**18歲至60歲**的女性無家者提供安置庇護服務，採**無國籍限制**、**無街齡限制**，需具有生活自理能力，願意配合團體生活與規範，且具有安置庇護意願者，服務對象來源為經由轉介案件、自行求助、親朋求助案件，而個案類型如下：

- (一)**安置型個案**：具工作能力及意願，安置時間以3個月為原則，視情況延長安置。
- (二)**緊急型個案**：安置時間以7天為原則，視情況最長14天。

安置個案處遇模式

29

庇護安置

- 日間庇護
- 夜間庇護
- 三餐熱食服務
- 沐浴清潔服務

社會技能重建

- 情緒管理
- 危機處理
- 問題情境因應
- 人際關係改善

健康管理

- 重大疾病檢測
- 體檢就診
- 陪同就醫
- 追蹤治療
- 督促服藥

心理療癒

- 團體輔導
- 生活重建課程

支援網絡重建

- 節慶活動
- 慶生會

就業促進

- 職能評估
- 職能訓練
- 就業媒合
- 陪同面試
- 理財規劃

資源連結

- 申請福利身分
- 申請法定福利補助
- 申請民間扶助金

非安置個案處遇模式

30

日常生活服務

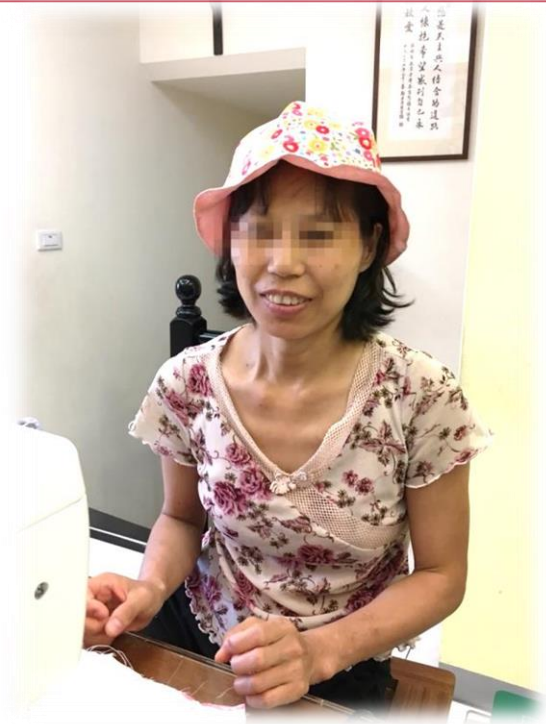
- 提供三餐熱食
- 提供沐浴清潔
- 提供物資補給
- 提供衣物清潔

醫療保健

- 健診
- 義診
- 健康諮詢

防凍緊急 救援服務

- 提供睡袋
- 提供保暖衣物
- 提供臨時安置



方案目的

目的 一

提供女性無家者安全庇護場所、三餐熱食，降低在外流浪安危，免處於飢餓的環境，保障生命安全。

目的 二

辦理會內增能課程，使女性無家者學習新知與技能，發掘自我優勢，重拾自信。

目的 三

提供就業服務，協助女性無家者重返職場生活，穩定工作。

107
年度

服務內容
與成果

辦理節慶活動與團體活動

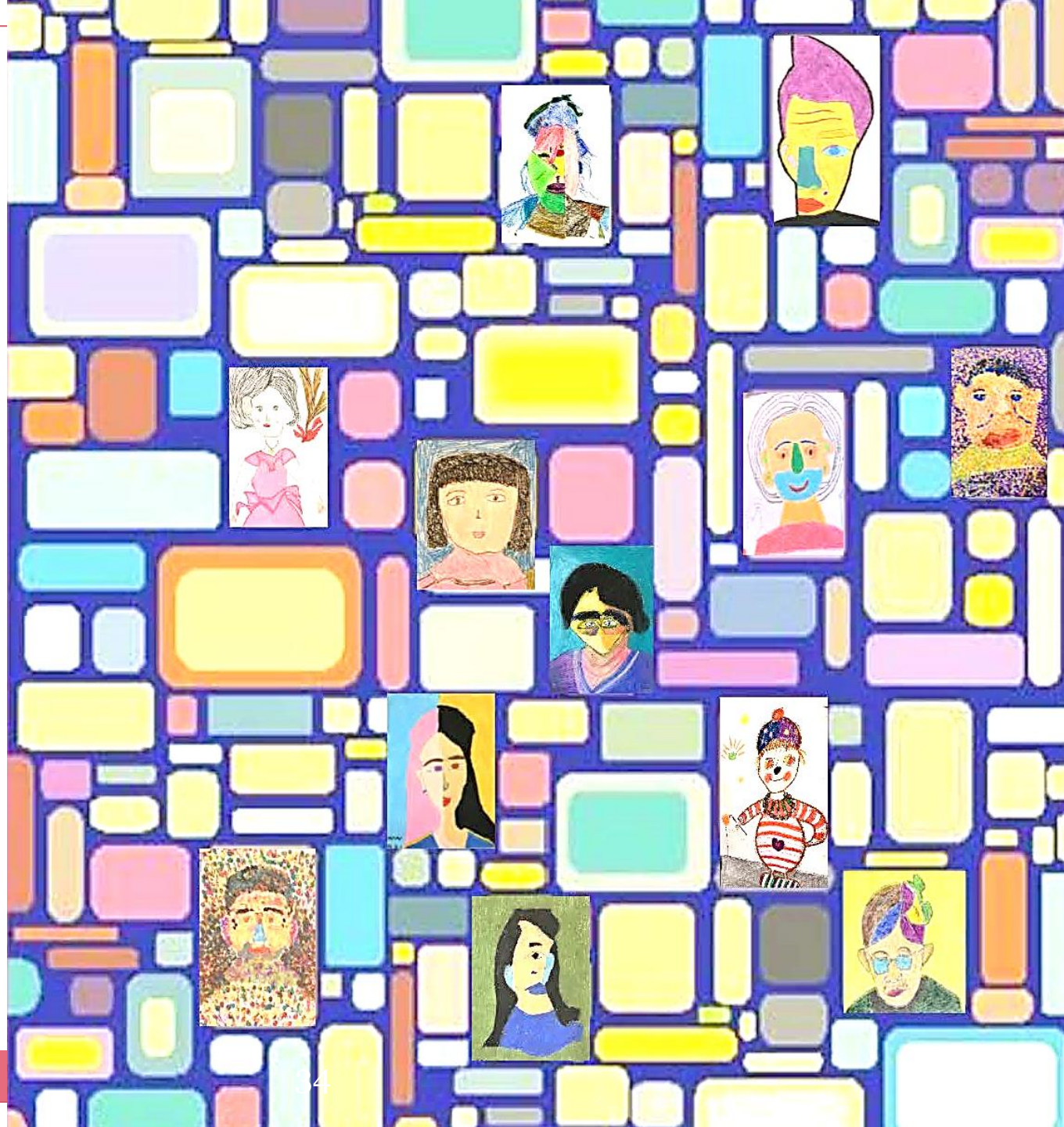
辦理生活重建課程

定期團督教學研討

在職教育~讀書會

員工進修領域規劃

她們的故事



與生俱來的藝術家：小蘭



首次進案(2016. 10. 25~2016. 11. 30)

容易抑鬱煩悶、情緒低落，故藉酒消愁長期「酒癮」問題
理解能力不佳「求職不易」四處碰壁

二次進案(2018. 03. 12~2018. 11. 01，結案)

情感上受挫，再次染上「酒癮」、「菸癮」

社工端處遇

陪同就醫「戒酒門診」，進行「住院戒酒治療」

協助「媒合就業」現任職廚房內場人員

情緒支持與陪伴，培養獨立自主的價值觀

穩定就業、自立生活、戒酒成功



漫漫回家路：阿滿

首次進案(2018. 04. 27~2018. 12. 06，結案)

照顧重病的母親無力就業，母親病逝後遭房東驅趕
生活不利，認知行為較薄弱
職場求職不易、曾遭同事欺凌(以水柱灌耳)

社工端處遇

陪同就醫「心智發展科」，診斷為「憂鬱症」、「中度智能障礙」
陪同就醫「耳鼻喉科」，檢測為「聽障邊緣」(右耳52分貝、左耳61分貝)
協助「媒合就業」現任職廚房洗碗人員
情緒支持與陪伴，教導基本生活技能、人際關係，增進社會化
穩定就業、培植自立生活能力



二：日間關懷服務

庇護安置 服務類別	服務 提供時間	提供服務項目
中短期 庇護安置服務	每週7天 對入住個案	1. 三餐餐食 2. 盥洗 3. 心理輔導 4. 協助就醫 5. 協助就業 6. 技藝訓練 7. 心靈休憩
即時性 關懷服務	每週5天 協會服務時 間內	1. 餐食 2. 盥洗 3. 衣物更換 4. 衛生用品提供 5. 日間休憩 6. 心靈輔導 7. 協助就業

107年1-12月協助安置29人，共服務2371人次。

日間關懷服務



提供熱食



實習生帶領團體活動

日間關懷服務



團體晤談/家園會議



連結善心資源共同關懷婦女

二、夜間庇護安置

- **中短期**庇護安置服務

每週7天，提供個案**安歇**的場所，並依個別狀況，調整不同的居住空間與時程（**基本庇護**，原則上不超過**三個月**）。

- **臨時**庇護安置服務

寒流來襲緊急庇護服務。

- 外展服務

尋找新增遊民。



107年1-12月份協助安置29人，共服務**2335**人次

夜間庇護安置



不分日夜地陪伴婦女

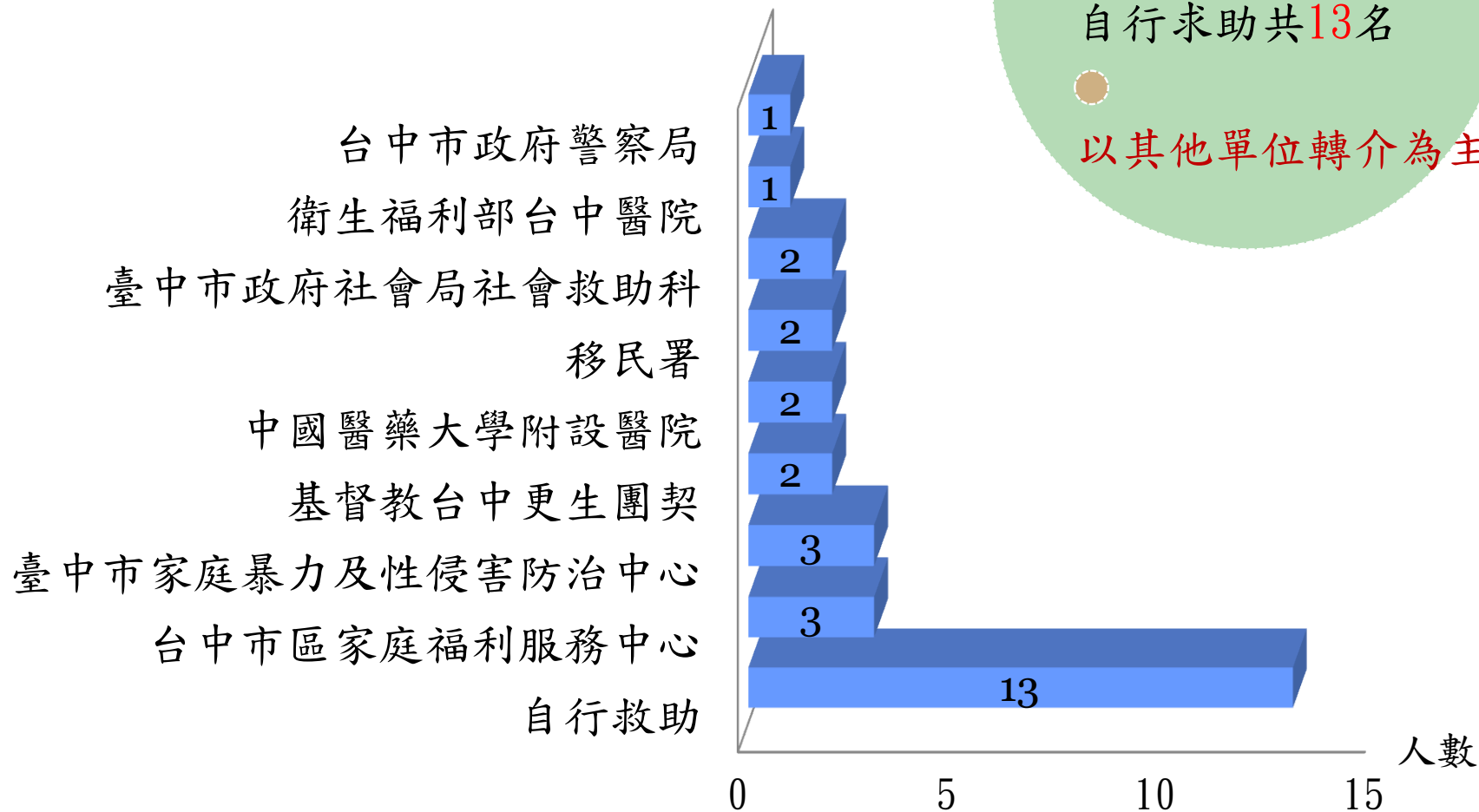
來源分析(總計29人)

107年1~12月分析圖示

其他單位轉介共16名

自行求助共13名

以其他單位轉介為主

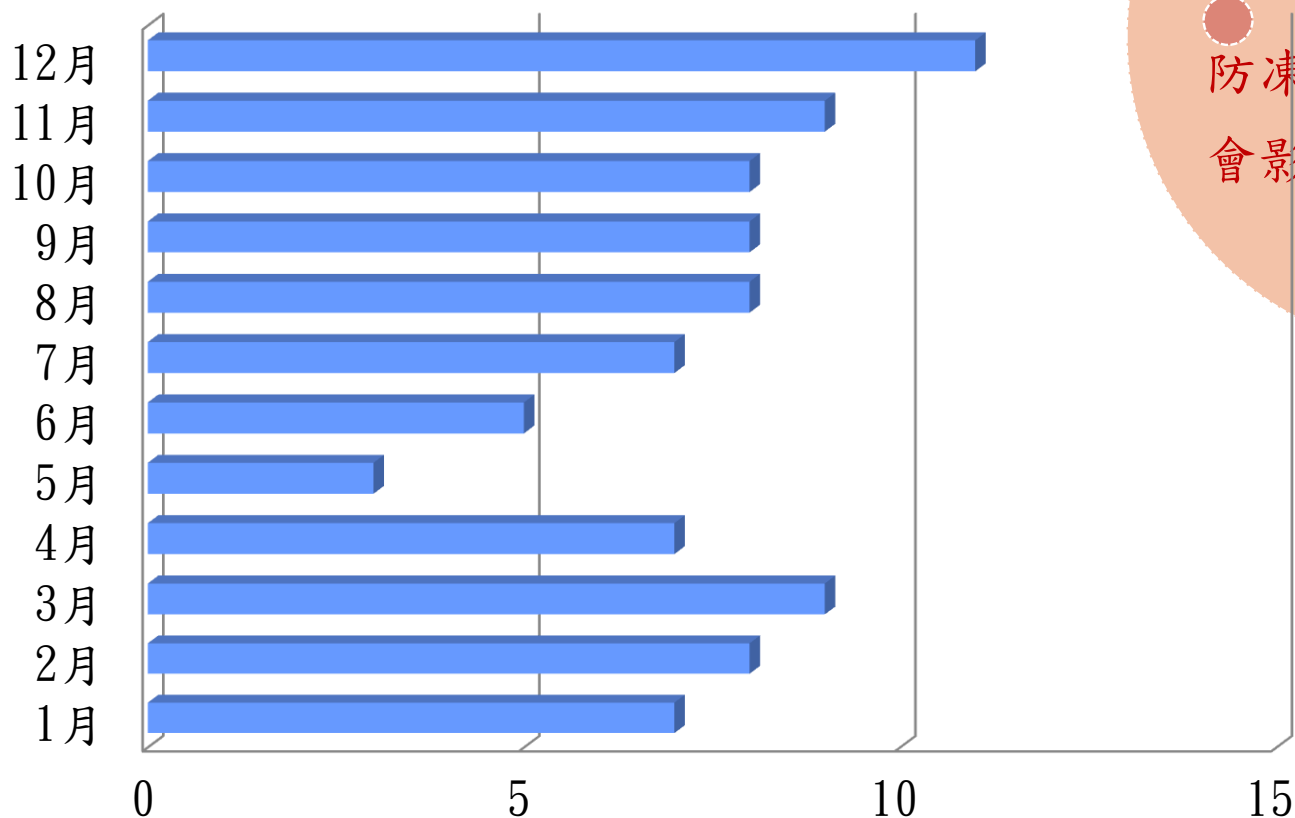


每月安置人次(總計29人)

107年1~12月分析圖示

總安置人次為90人次

防凍政策與熱浪政策
會影響個案入住的意願



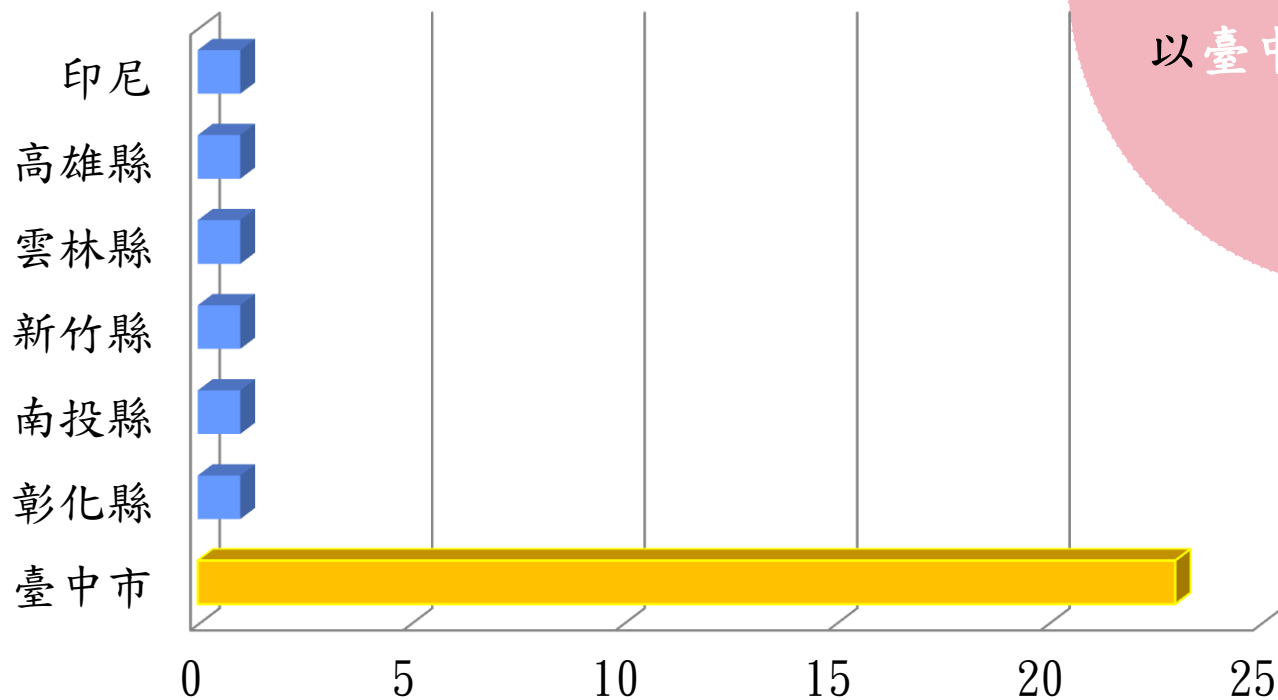
	1月	2月	3月	4月	5月	6月	7月	8月	9月	10月	11月	12月
■ 0	7	8	9	7	3	5	7	8	8	8	9	11

縣市分析(總計29人)

107年1~12月分析圖示

因地緣關係

以臺中市為主要戶籍來源



	臺中市	彰化縣	南投縣	新竹縣	雲林縣	高雄縣	印尼
■ 人數	23	1	1	1	1	1	1

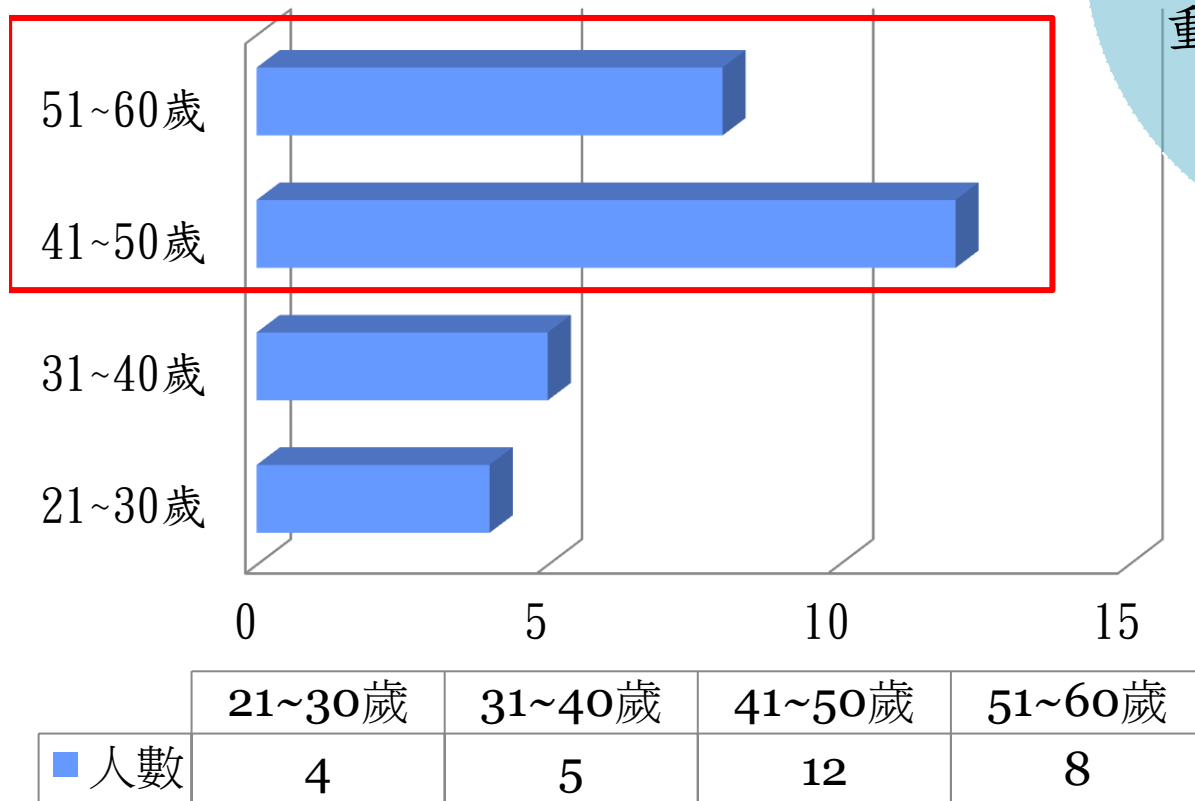
年齡分析(總計29人)

107年1~12月分析圖示

以45~60歲婦女性為

屬於中高齡

重回職場獨立生活不易

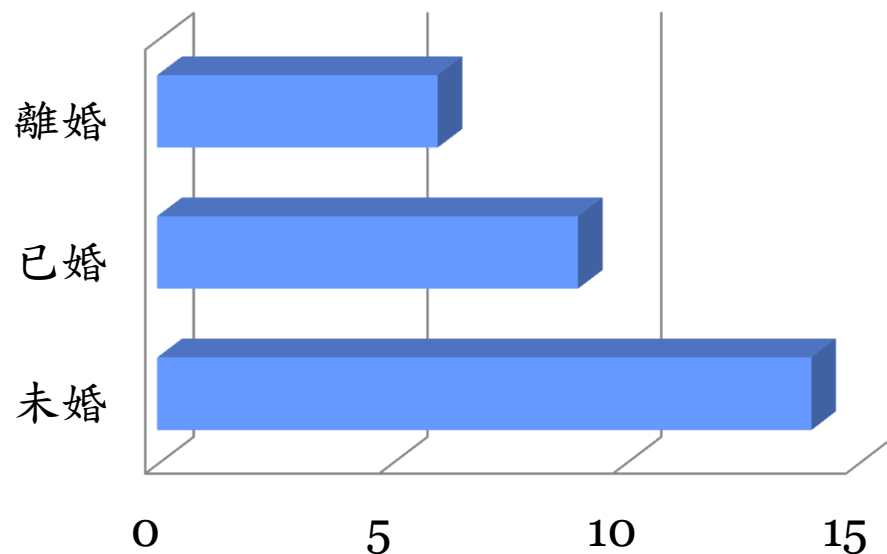


婚姻分析(總計29人)

107年1~12月分析圖示

婚姻狀態

以**未婚**居多，已婚次之



	未婚	已婚	離婚
■ 人數	14	9	6

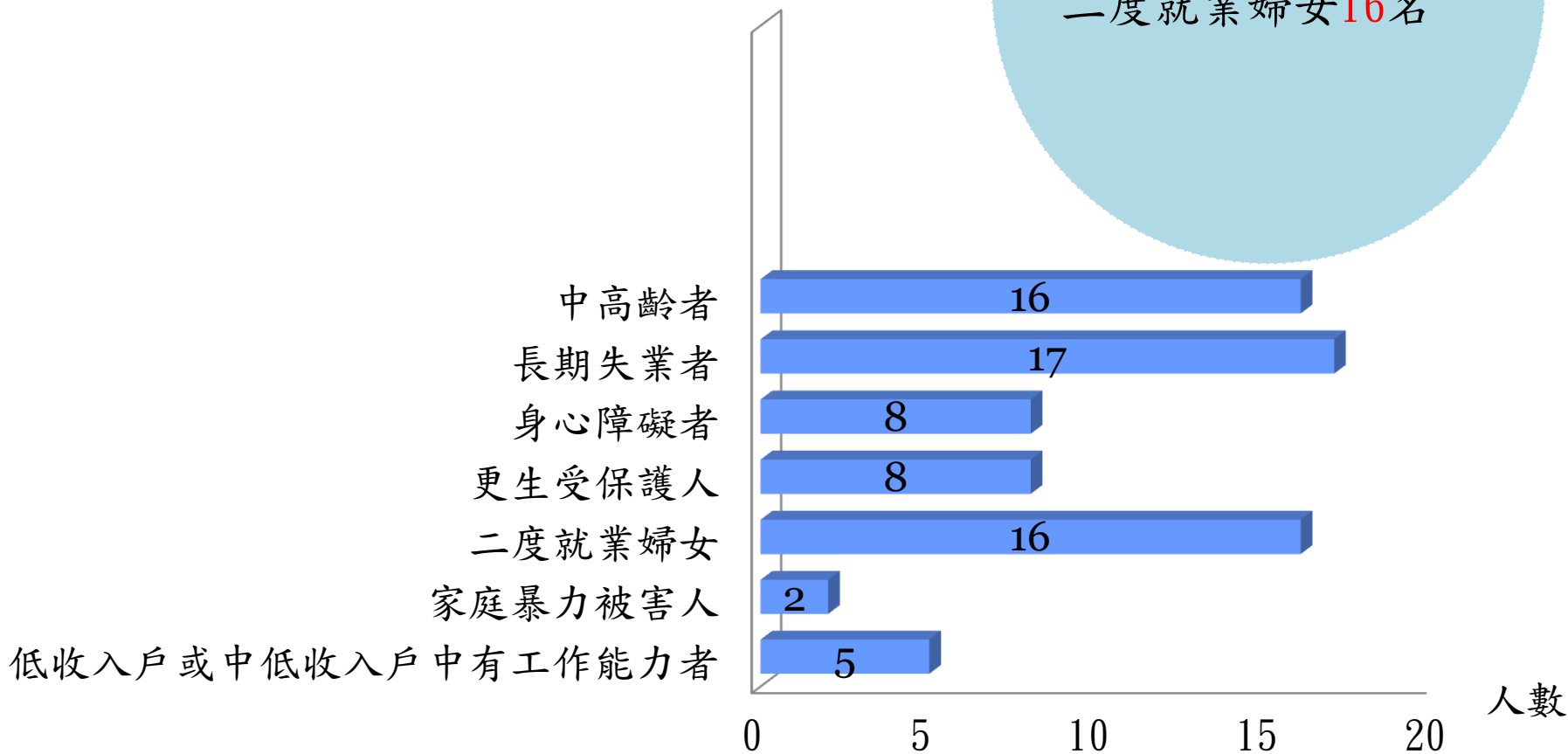
身份別統計(總計29人)

107年1~12月分析圖示

長期失業者17名

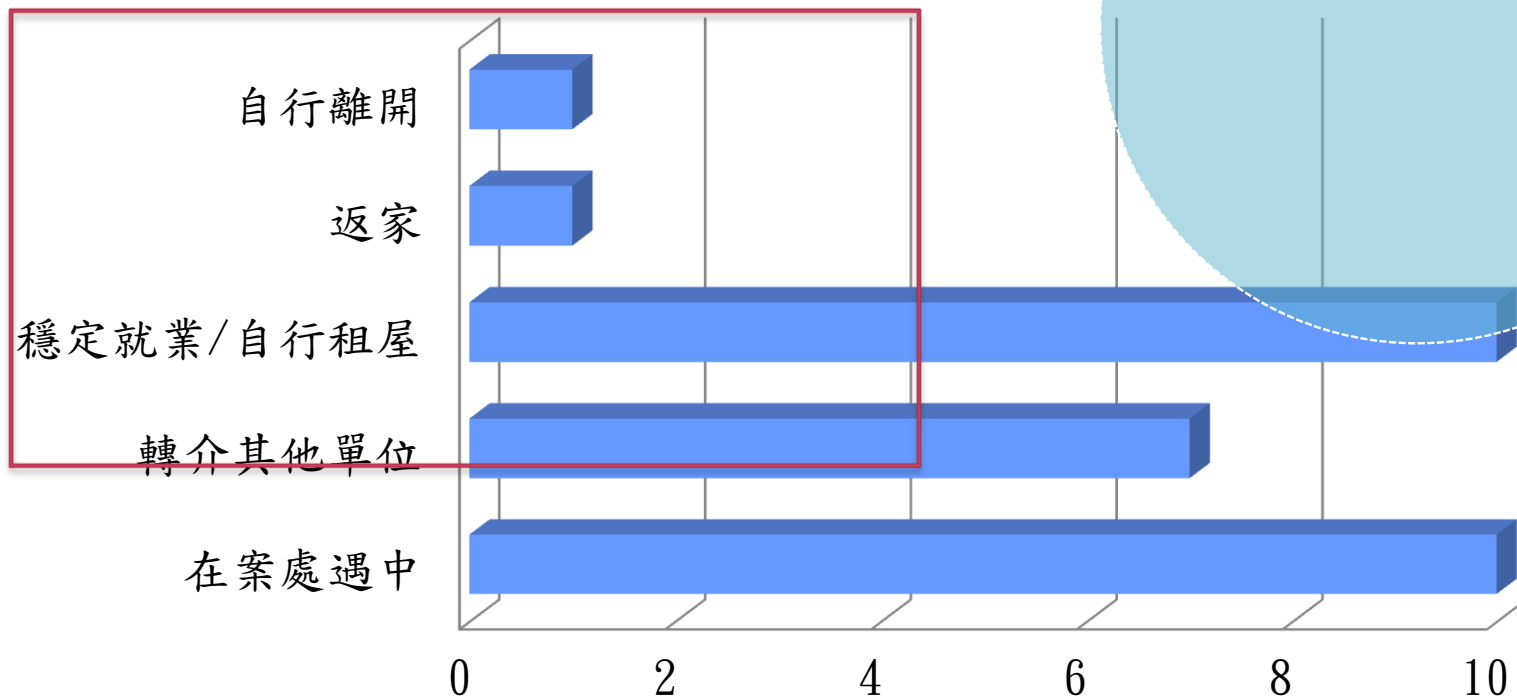
中高齡者16名

二度就業婦女16名



處遇分析(總計29人)

107年1~12月分析圖示
 在案處遇中10名
 結案19名



	在案處遇中	轉介其他單位	穩定就業/自行租屋	返家	自行離開
■ 人數	10	7	10	1	1

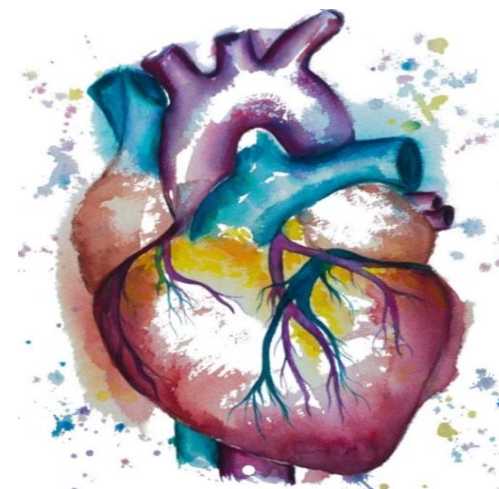
三、醫療健康維護

醫學中心/區域醫院/地區醫院	人次	醫學中心/區域醫院/地區醫院	人次
中國醫藥大學附設醫院	23	衛生福利部臺中醫院	106
聯安醫院	8	沙鹿童綜合醫院	5
診所	人次	診所	人次
光仁骨外科診所	42	張內科診所	1
李金聲眼科診所	4	尚義診所(身心科)	16
姚眼科診所	5	群復中醫診所	34
白佳欣眼科診所	2	扶原中醫診所	16
光馨家庭醫學科診所	19	德晟中醫診所	11
達新復健科診所	19	新亞東婦產科	3
軍功診所	3	張素瑜婦產科	3
永安診所	4	賴婦產科	1
張內科診所	1	成美皮膚科診所	1
明燈診所	2	白佳昇皮膚科診所	5
康康診所	1	聖潔牙醫診所	13
英吉診所	6	國維牙醫診所	2
林淇祥診所	1	國術館	2

107年1-12月份，共計提供358人次實際就醫服務

病徵統計

- 憂鬱症、躁鬱症
- 思覺失調症
- 癲癇症
- 睡眠障礙、失眠
- 鴉片依賴、藥物濫用
- 非特定情緒障礙
- 非特定人際障礙



- 貧血、月經不規則症
- 糖尿病、高血壓、心臟病
- 全身性紅斑性狼瘡
- 殘根牙拔除、齲齒拔除
- 關節炎、神經病變
- B型肝炎、C型肝炎
- 各類婦科疾病

陪同就醫



陪同就醫



四、協助就業服務

編號	姓名	次數	應徵工作類型	成功就業
1	邱○秋	10	小吃店、餐飲業	餐飲業-1年
2	張○怡	28	工廠作業員、磁碟檢測員	電器零件組裝員-1年
3	曾○津	24	小吃店工作人員、社區清潔	餐服員-6個多月
4	林○滿	67	小吃店人員、卡拉ok店櫃台、家事清潔	廚房洗碗人員-1個多月
5	陳○婷	19	小吃店工作人員、洗碗人員、社區清潔	居家清潔員-4個多月
6	su○tin	6	小吃店工作人員、家事清潔	小吃店外場人員-6個月
7	鍾○花	5	社區清潔、家事清潔	社區清潔員-8個月
8	李○美	16	小書家庭代工	看護-3個月、小吃店店員-2個月
9	羅○蘭	10	餐廳廚助、社區清潔代班人員	廚房內場人員-6個多月
10	胡○萍	5	社區保全	社區保全-6個多月

編號	姓名	次數	應徵工作類型	成功就業
11	ROS○AT I	10	務農	務農-6個多月
12	王○陽	77	童帽家庭代工、水果店人員、門市店員	培力商店店員-3個月
13	黃○卿	11	卡拉OK服務人員、家事清潔	家事清潔員-4個多月
14	呂○婷	34	摩斯漢堡、全聯、電訪人員、家事清潔	超市收銀員-2個多月
15	陳○華	15	送貨業務人員	汽車配件送貨員-6個多月
16	沈○芬	28	社區清潔、門市店員、洗碗清潔、餐服員	廣告公司DM派報員-4個多月
17	林○美	27	億嶸行政助理、土地銀行行政助理	行政助理-4個多月
18	葉○琳	6	外場服務員、停車場收費員、房務人員	房務人員-2個多月
19	林○星	8	餐飲外場、社區清潔、廚房助手	廚房助手-2個多月

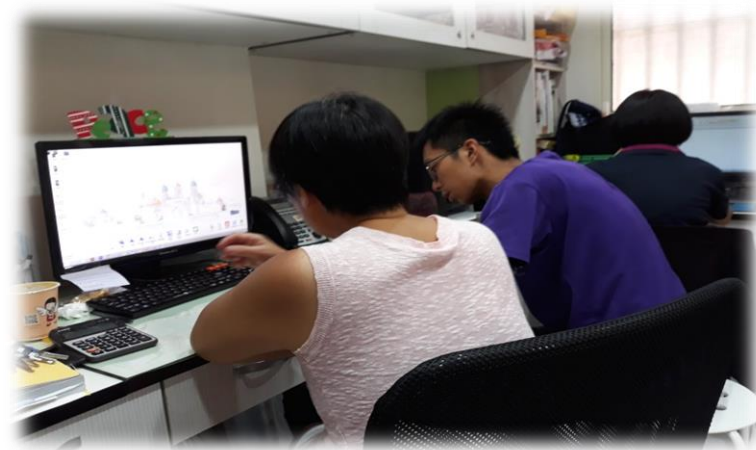
107年1-12月，總計提供**406人次**服務，入住29人中**19人**成功就業

就業服務

就業輔導會談



教導電話求職應對技巧



陪同求職面試



至工作場域關心工作狀況



就業媒合-友善廠商

編號	廠商名稱	聯絡人	職缺
1	即時修電腦公司	陳先生	硬碟測試員
2	居家美清潔公司	張先生	清潔人員(大樓、社區、商場、醫院)
3	綠意環保企業有限公司	簡經理	清潔人員(大樓、社區、商場、醫院)
4	越南烤肉飯店	宋小姐	備餐人員、洗碗人員
5	瑞華清潔公司	鄭小姐	社區清潔人員
6	王印製麵	魏小姐	洗碗人員
7	東欣視障按摩	蔡小姐	按摩人員

五、協助轉介及其他服務

單位	事項	人次
中區健保局	健保紓困事宜、申請健保卡	4
勞動部勞動力發展署中彰投分署	求職證明、失業者訓練課程報名、就業整備	8
署立台中醫院	心理衡鑑、職能衡鑑、精神科急性病房	9
澄清醫院	醫療補助	1
慈濟基金會	急難醫療、生活補助	7
台中市政府身心障礙生涯轉銜通報中心	身障生涯轉銜服務	1
台中家庭生命關懷協會	未婚懷孕安置	1
戶政事務所	辦理身份證、戶口民簿	5
張榮發基金會	急難醫療、生活補助	1
善願愛心協會	生活補助	2
春暉慈善會	生活補助	1
三合里里長辦公室	申請清寒證明	1
國稅局	申請資產證明文件	1

單位	事項	人次
台中市北區輔具資源中心	申請四腳拐等輔具	3
陽光基金會	申請壓力衣	1
台中市社會局救助科	協助長期安置	2
台中市各地區公所	身障補助、愛心卡、中低收入戶、急難救助	6
台中市榮民服務處	生活補助	1
台中市基督教女青年會	培力商店、心理諮商	2
台中家庭教育中心	心理諮商	1
台灣臺中地方法院	陪同出庭、遞狀(變更送達地)	2
雲林縣社會處社會救助科	協助轄區長期安置	2
臺中市愛心食物銀行	申請愛心食物銀行物資	4
財團法人法律扶助基金會台中分會	法律諮詢服務、申請律師協助	1
佛光山慈悲社會福利基金會	申請寒冬補助	3

針對不同需求提供適切性轉介及其他服務

107年1-12月總計提供**67**人次

六、辦理節慶活動與團體活動

節慶活動

- 107年度已辦理「新春圍爐慶團圓」、「元宵節吃湯圓」、「婦女慶生會」、「母親節感恩音樂會」、「端午節包粽子」、「中秋節做手工餅乾」、「新社莊園戶外旅遊」等。

團體活動

- 培養婦女興趣、增進人際關係及訓練專注力。
- 帶領婦女參與電影賞析、健康操、手工皂課程、餅乾烘培、詩歌吟唱、桌遊、讀物閱覽、義剪等課程。

107年02月10日 新春圍爐慶團圓



107年03月01日 元宵節吃湯圓



107年05月13日 母親節感恩音樂會

18 母親節感恩音樂會

台中市醫師音樂協會 協辦單位：台中東南扶輪社、台中草悟道扶輪社



107年06月16日 歡樂慶端午粽飄香



107年09月26日 中秋節手作餅乾



107年10月30日 新社莊園戶外旅遊



婦女慶生會



卡拉OK歡唱活動



七、辦理會內增能課程

生活重建要素

復原療癒

認識自己

建立自信

建立技能

生活重建課綱

項目	時間	課程	復原 療癒	認識 自己	建立 自信	建立 技能
階段 團體	週二	就業促進		○	○	○
	週三	儀態重塑	○	○	○	○
	週四	手作課程	○	○	○	○
	週五	自我探索	○	○	○	

就業促進

訓練思考、互助合作



就業促進

訓練思考、互助合作



儀態重塑

經驗分享、建立自信



儀態重塑

經驗分享、建立自信



自我探索

情緒治療、培養專注力



就業促進

情緒治療、培養專注力



手作課程

習得縫紉技巧、靈活運用



手作課程

習得縫紉技巧、靈活運用



八、定期團督 教學研討



朝陽科技大學社工系 方孝鼎 老師

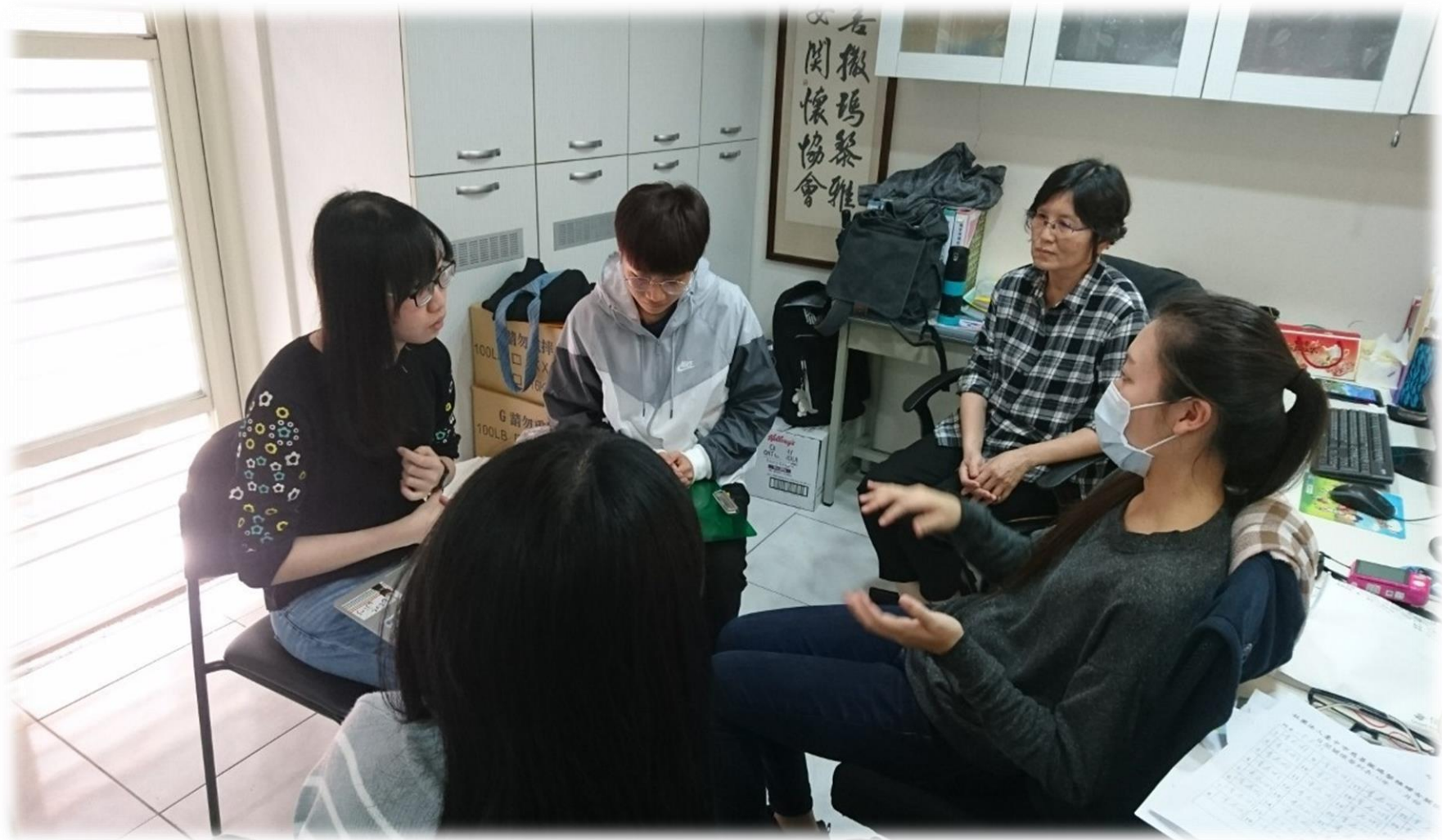


種子心靈事業 邱瓊慧 老師

十、在職教育—讀書會



十二：暑期／期中實習規劃



十二、員工進修領域規劃

遊民
就業服務

身心障礙個案
處遇模式與陪伴照護

精神疾患的認識
與治療照護

藥酒癮個案
處遇模式

外部資源連結

家庭暴力個案處
遇模式

組織行銷
與媒體曝光

員工在職進修課程

日期	課程名稱	時數
107/04/28	精神疾病的認識與治療照護	3
107/05/25	毒品與使用者家庭認識及處遇	8
107/05/26	心理師的家庭溝通秘笈	3
107/06/06	家庭暴力相對人之情緒管理	6
107/06/22	ICF鑑定系統及需求評估	3.5
107/07/18	卑親屬對尊親屬施虐行為類型與相關網絡資源	3
107/07/20	保護令之審理及核發要件研習手冊	3
107/07/20	家庭暴力相關司法流程及處理策略	3
107/07/30	社工職場安全法律議題	3
107/08/14	衛生福利部 成癮防治專業訓練	8
107/08/15	直接服務過程中危機的因應	3
107/08/17	社福資訊系統管理與應用智能科技於身心障礙之運用	7
107/08/17	與精神障礙患者/人格違常者之暴力家庭工作-第2梯次	3
107/08/31	NPO與PO間跨界的橋樑	3
107/09/06	脫貧業務相關社會工作者理財教育	6
107/09/28	台灣喜信家庭關懷協會-個案研討會議	2
107/10/04	社團法人台灣露德協會台中辦公室-個案研討會	2

2015年「撒瑪黎雅」榮獲台中社福團體「優等」獎

2015.12.16 績優社政人員表揚大會



2016.02.11 陳建仁 準副總統參訪





感謝社團法人中華社會福利聯合勸募協會
因為您們的協助
讓我們得以勇敢飛翔

107年度沐恩之家戒治者全人康健計畫

方案執行期間：107年1月1日- 107年12月31日

報告人：張簡卉筑 社工師

1/20

故事的開始

26年前的芬蘭宣教士…





基督信仰為基礎的
戒癮安置服務



一次的服務為一年半，
分為**四階段**



服務對象為來自全台的
藥酒癮者與家屬



期望達到**身體、心理、
靈性及社會**的恢復



成人-**男性、更生男性、女性**
及青少年四個家園



工作人員一半為「**過來人**」
一半為「來過的人」

3/20

緣起

Before

優勢

豐富的福音戒毒**經驗**與
25年累積的戒治者**背景資料**

劣勢

社工人力不足與流動

方案缺乏邏輯性

缺乏有系統的評估與
成效分析

4/20

緣起

Before

優勢

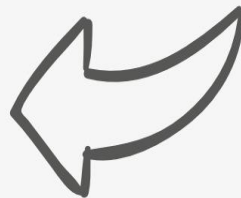
豐富的福音戒毒**經驗**與
25年累積的戒治者**背景資料**

劣勢

社工人力不足與流動

方案缺乏邏輯性

缺乏有系統的評估與
成效分析



執行團隊

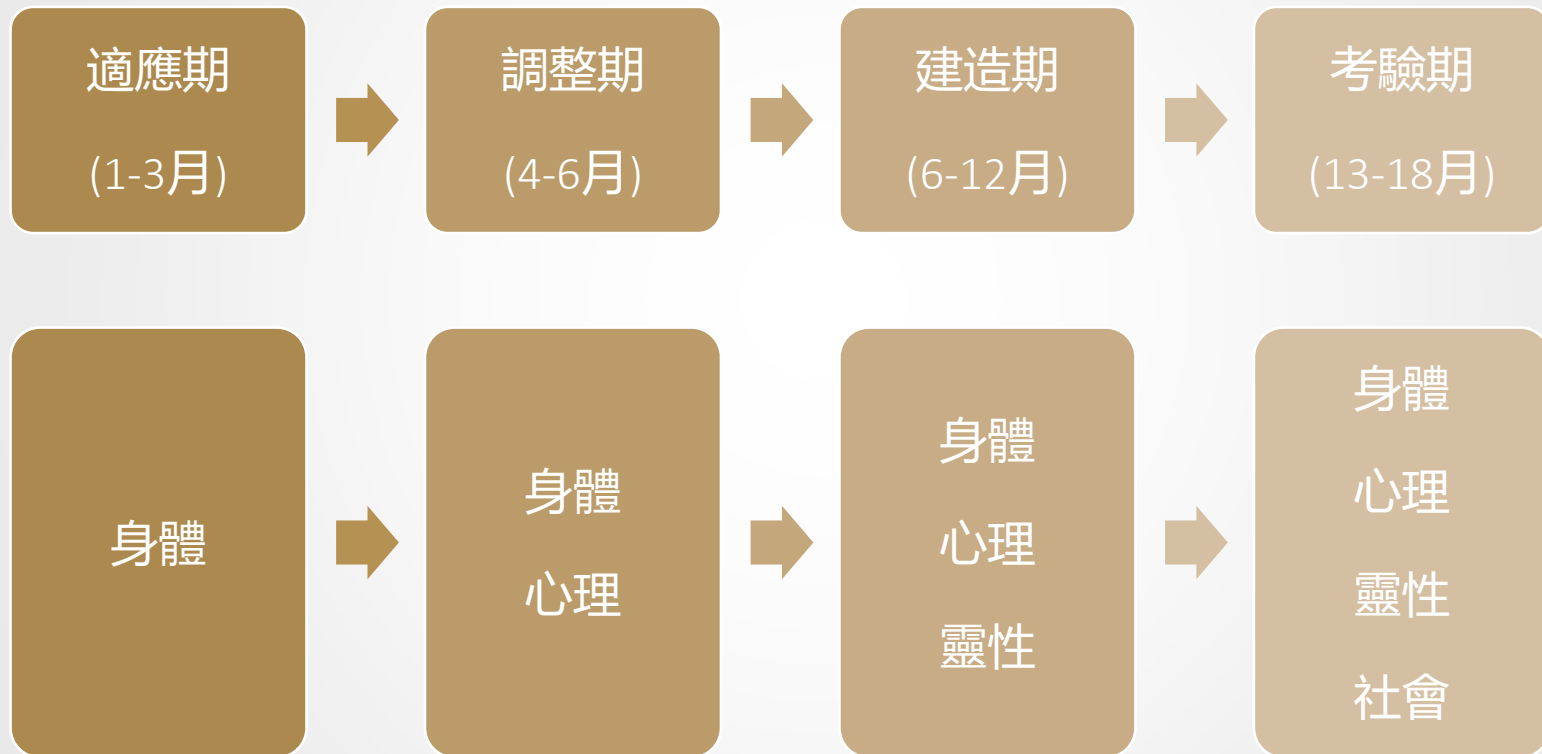
社工



財團法人屏東縣
私立基督教

沐恩之家
THE HOUSE OF GRACE





7/20

評估工具

量化

日常生活問卷
(自評)

量化

日常生活問卷
(他評)

質性

個案輔導紀錄表

質性

會客紀錄、電話紀錄
就醫紀錄.....

第一階段 70%的個案身體健康獲得改善。

第二階段 75%的個案身體健康獲得改善，
65%心理健康獲得改善。

第三階段 75%的個案身體健康獲得改善，
70%心理健康獲得改善，
60%靈性恢復。

第四階段 80%的個案身體健康獲得改善，
75%心理健康獲得改善，
65%靈性恢復，
50%的個案社會關係獲得改善。

01

個別化輔導

團體課程

02

03

家屬工作

離園輔導

04

辛酸血淚的 執行過程

過來人表單
撰寫的挑戰

01

缺乏系統性
表單管理

02

什麼是**有效**的
指標?成效?

03

11/20

辛酸血淚的 執行過程



01

第一線過來人
與社工一起團督

02

每月統一收集
並掃描歸檔

03

和委員及外督
修改討論...

01

目的達成

各階段所設定之目的，
均能達成

02

自他評疊圖

以戒治者與
輔導員評量
曲線圖，
為階段評估
之重要參考

03

消極結案原因

統計各階段
未滿期離村
原因，作為
明年度方案
改善之參考

04

自他評T檢定

檢視各階段
結束時之測
驗分數及首
測分數是否
有顯著差異

成效評估 - 目標達成

第一階段

目標	70%的個案身體健康獲得改善。
完成人數	27人
獲得改善人數	26人(身體健康獲得改善), 占96%

成效評估 - 目標達成

第二階段

目標

75%的個案身體健康獲得改善，
65%心理健康獲得改善。

完成人數

22人

獲得改善人數

20人(身體健康獲得改善)，占91%
22人(心理健康獲得改善)，占100%

成效評估 -目標達成

第三階段

目標

75%的個案身體健康獲得改善，
70%心理健康獲得改善，
60%靈性恢復。

完成人數

9人

獲得改善人數

7人(身體健康獲得改善)，占78%
9人(心理健康獲得改善)，占100%
8人(靈性恢復)，占89%

成效評估 - 目標達成

第四階段

目標

80%的個案身體健康獲得改善，
75%心理健康獲得改善，
65%靈性恢復，
50%的個案社會關係獲得改善。

完成人數

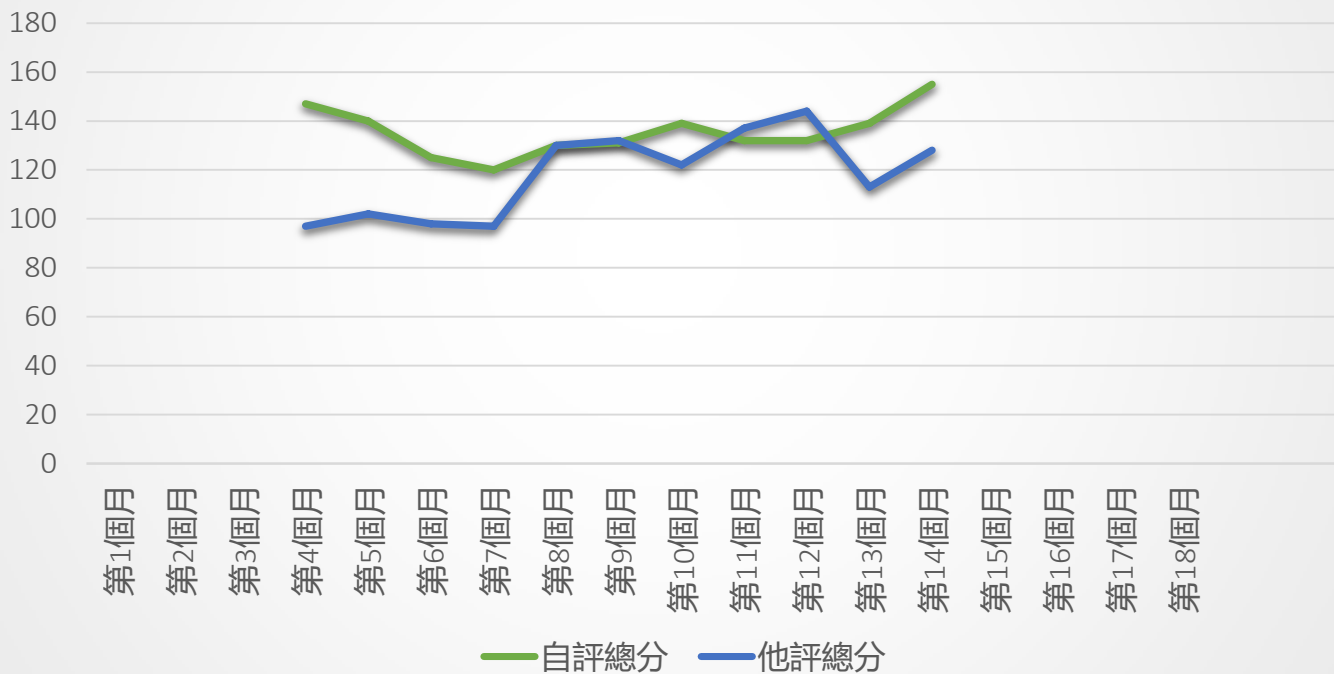
10人

獲得改善人數

9人(身體健康獲得改善)，占90%
10人(心理健康獲得改善)，占100%
10人(靈性恢復)，占100%
10人(社會關係獲得改善)，占100%

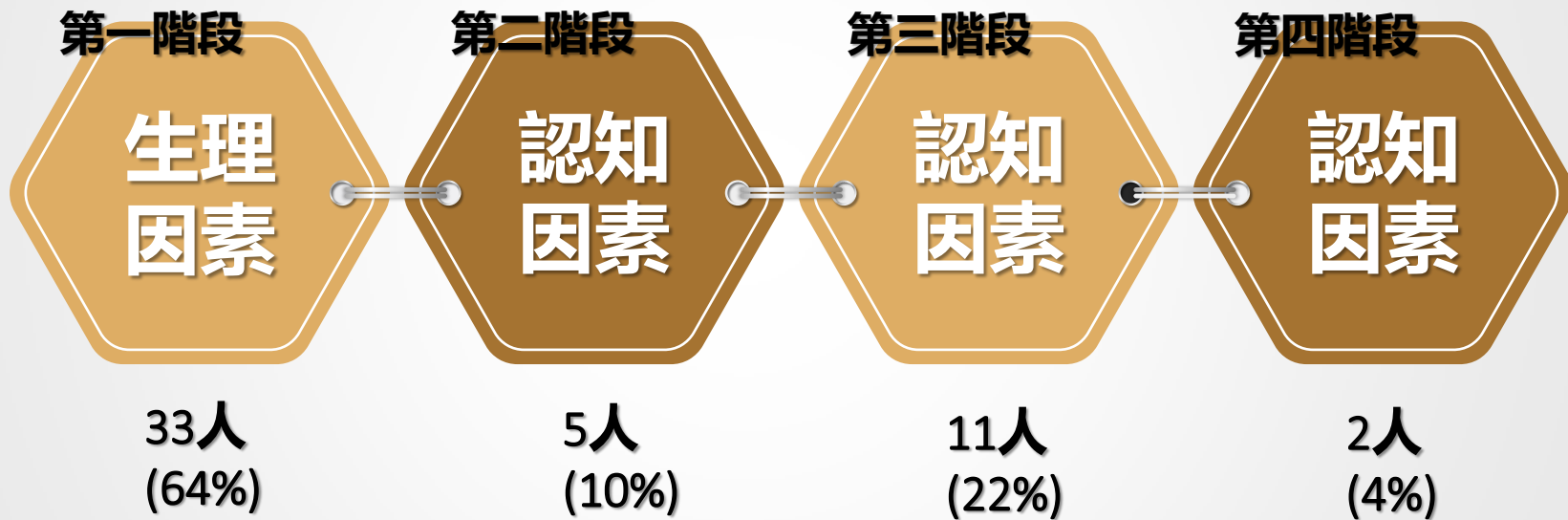
成效評估

- 自他評疊圖



成效評估

-消極結案原因



104至107年離村共72人(100%),
其中21人(29%)滿期離村(積極結案)、51人(71%)未滿期離村(消極結案)

成效評估

- 自他評T檢定

第一階段
(滿4個月)



自評($t=2.37$, $p=.02$)
他評($t=4.32$, $p=.00$)
皆有顯著差異
(p 值皆 $<.05$)

第二階段
(滿7個月)



自評($t=3.02$, $p=.01$)
他評($t=5.91$, $p=.00$)
皆有顯著差異
(p 值皆 $<.05$)

第三階段
(滿13個月)



他評($t=3.71$, $p=.01$)
有顯著差異
(p 值 $<.05$)
自評($t=1.25$, $p=.25$)
未有顯著差異
(p 值未 $<.05$)

第四階段
(滿18個月)



自評($t=.59$, $p=.58$)
他評($t=1.37$, $p=.21$)
皆未有顯著差異
(p 值皆未 $<.05$)

20/20

故事的待續

執行方案的反思與成長…





Family Power

飛夢林兒少家庭支持方案

方案編號：10700432

方案期間：107年1月~107年12月

補助單位：中華社會福利聯合勸募協會

執行單位：財團法人善慧恩社會慈善基金會

飛夢林家園 院長 羅汶欣

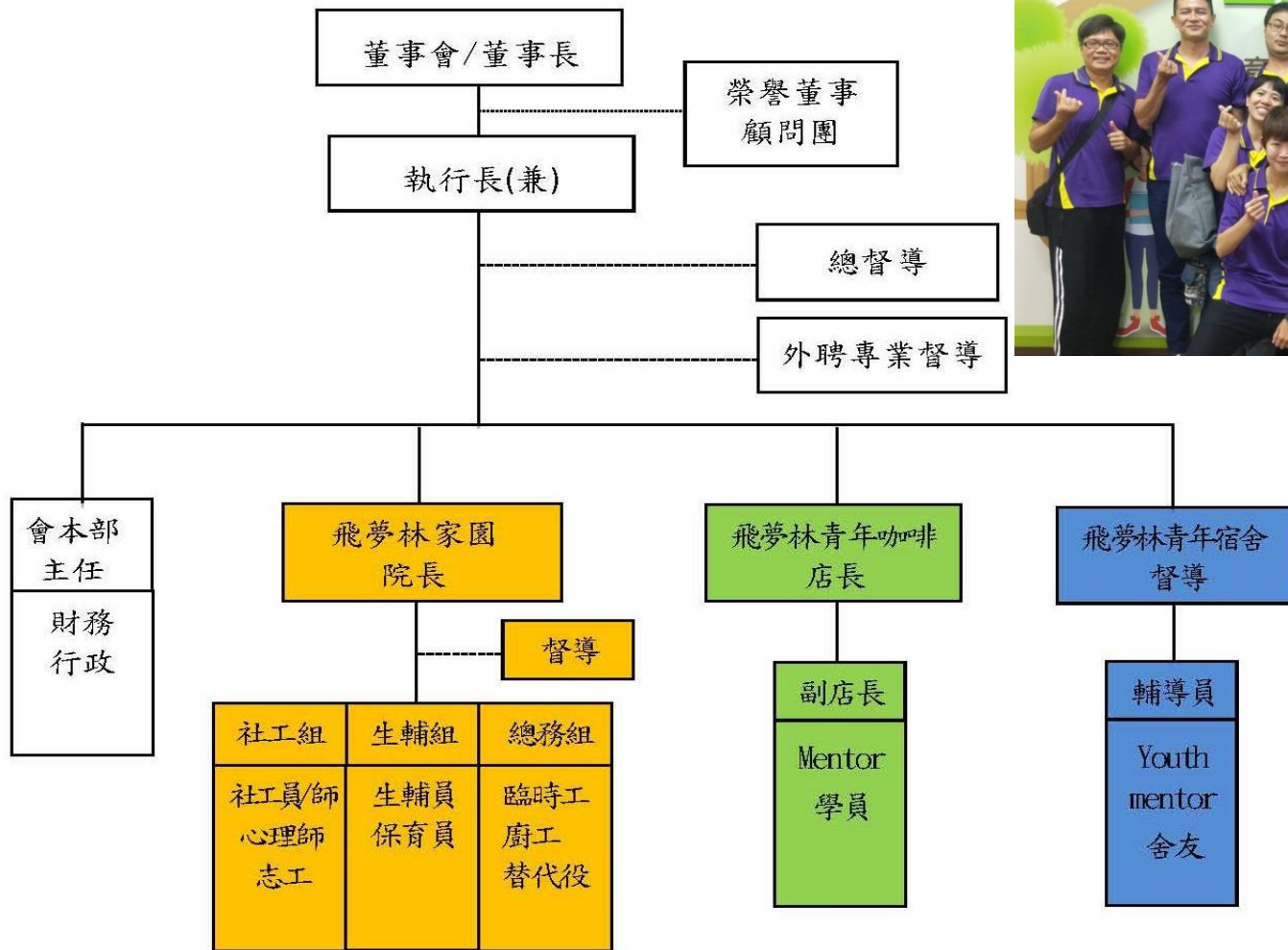
社工組長 陳姿君 108/06/14

GWG成立宗旨

■ 「良善為本 • 智慧為行 • 感恩為念」

是善慧恩基金會成立的宗旨，也是服務其中社會工作者的使命，懷抱著熱誠，集思努力建構一個善的平台；以深度關懷與實質扶持，用專業與愛心守護弱勢族群，使彼此生命受惠，讓社會資源發揮最大的效益。

善慧恩社會慈善基金會組織圖

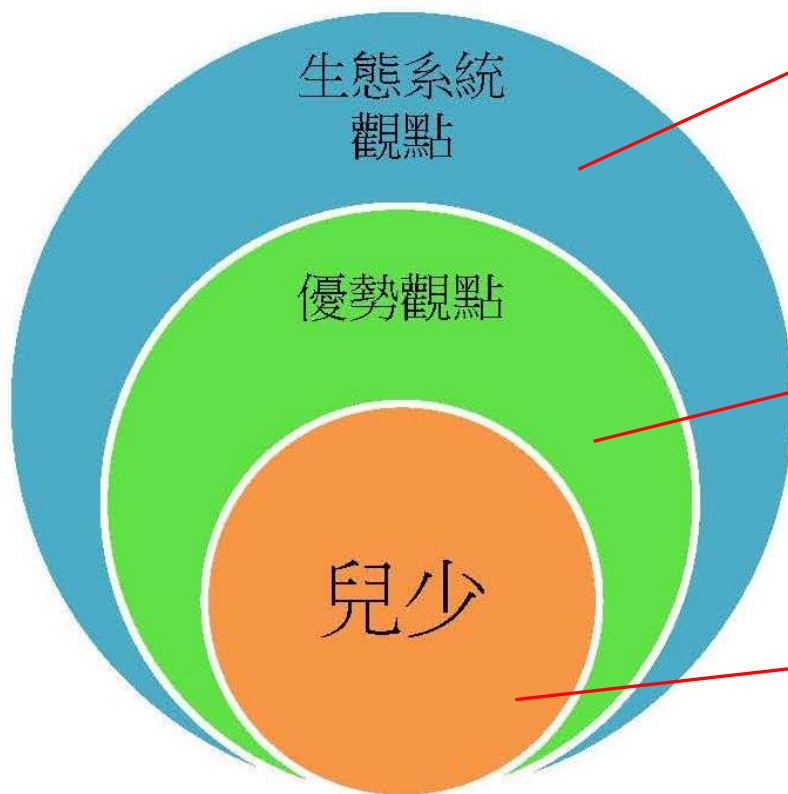




飛夢林家園服務對象

- 屏東縣弱勢暨高關懷（因家庭失功能、單親或隔代教養、或其他不利因素導致學生經常性離家逃學及就學狀況不穩定），經評估通過之男生。
- 經家長同意並自願入住家園
- 年齡：10-15歲（五~九年級）

服務理念與脈絡



相關系統、因子緊密合作，
產生正向影響
微視-個人、中介-家庭+學
園、外部-社區、鉅視-文化
社會環境

優勢觀點個案管理
自我增權、發展潛能
內在復原力→找到自己

以兒少為中心

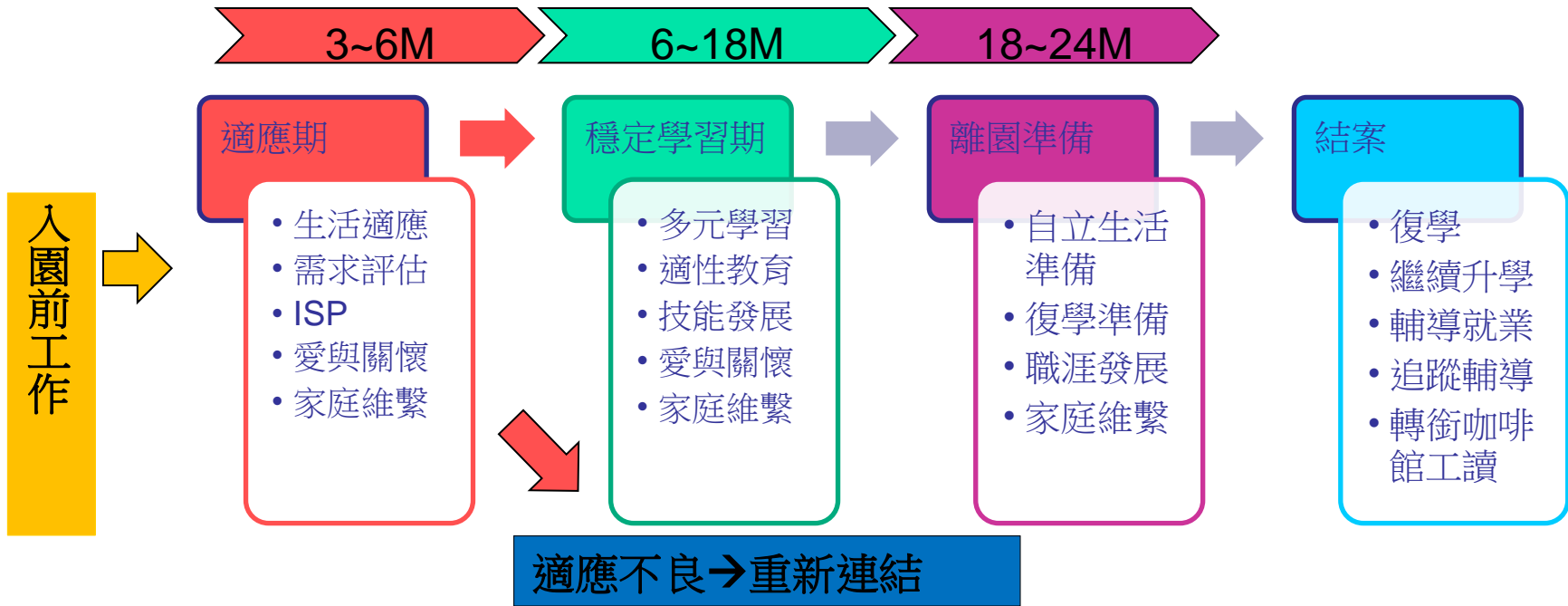


服務內容

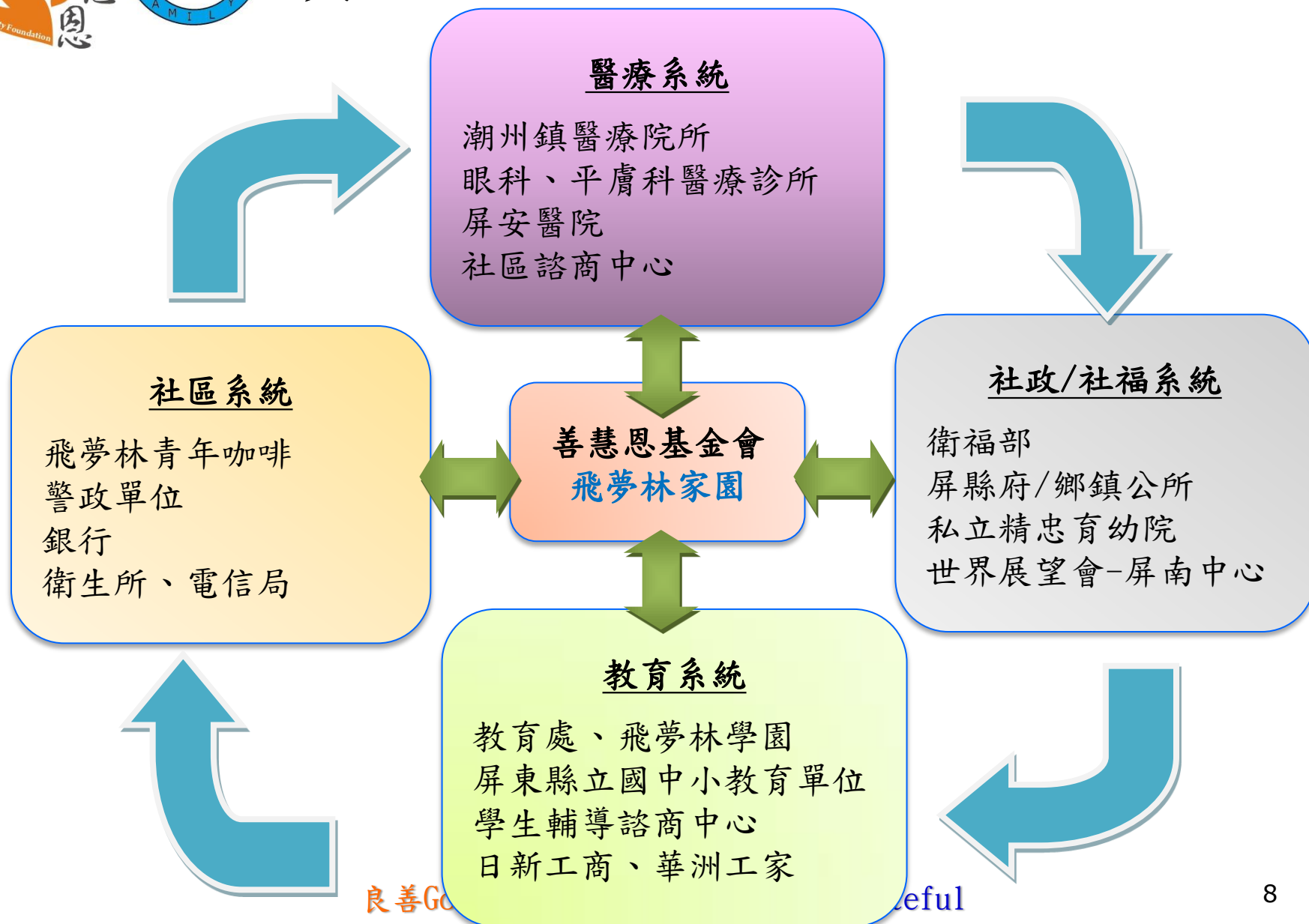
- 專業個案管理與輔導/家庭工作
 - 家庭工作：增聘社工員1名，運用社會工作專業方法- 評估、優勢、復原力，以及促進家庭功能，強化家庭生活，協助個人及家庭解決家庭關係及社會適應問題、親職教育，以為園生結案返家做準備。
- 就養
- 就學輔導：學園雙軌(領域、技藝)課程、家園多元適性學習、才藝培養、職涯規劃探索、達人分享交流。
- 就業輔導：技能培訓-飛夢林青年咖啡
- 就醫協助
- 多元適性教育：生命陪伴、法治教育、安全衛生宣導教育、小家會議、團體、正當的休閒娛樂。
- 自立生活能力養成：行為輔導、生活常規競賽、品格教育



服務目標與策略

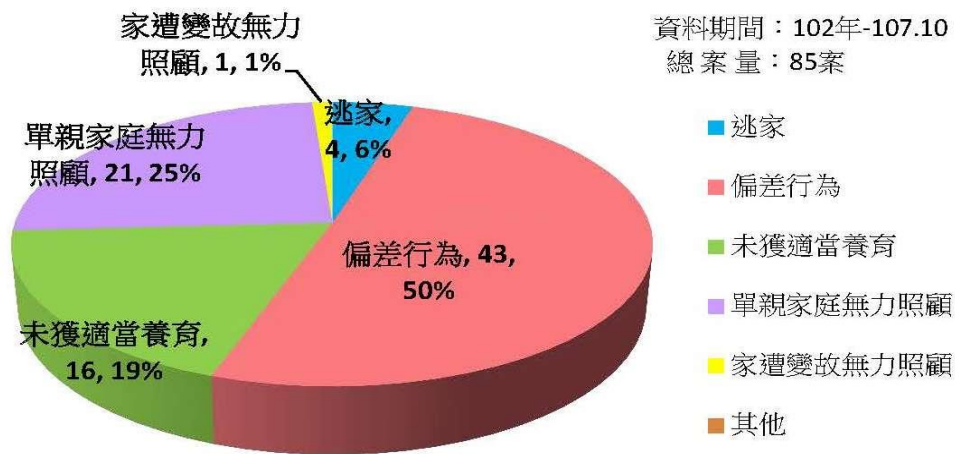


資源連結



飛夢林家園 入園安置主要原因

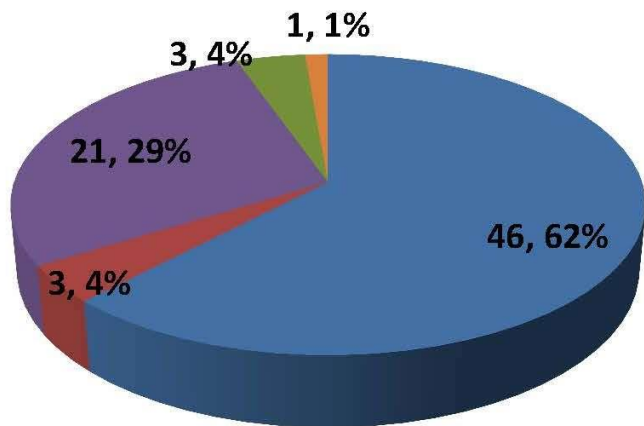
資料期間：102年-107.10
總案量：85案



註：依季報格式填報單一原因

飛夢林家園 離園主要原因統計

總結案量：74案/70人
資料期間：102.3.1-107.10.30



- 國中畢業達安置年齡上限
- 國小畢業進入一般國中就讀
- 服務對象原生家庭功能顯著改善
- 服務對象或家長提出返校或返家需求/自行離院
- 服務對象有重大違規經入離園評估會議決議結案
- 其他

方案說明



方案執行內容

Family Power
飛夢林兒少家庭支持方案
服務架構圖



親職教育

- 個別親職輔導
- 團體親職講座
- 外展家庭工作
- 個案討論會議

家庭增溫

- 節慶感恩活動
- 中秋團圓活動
- 親子下午茶
- 家庭旅遊

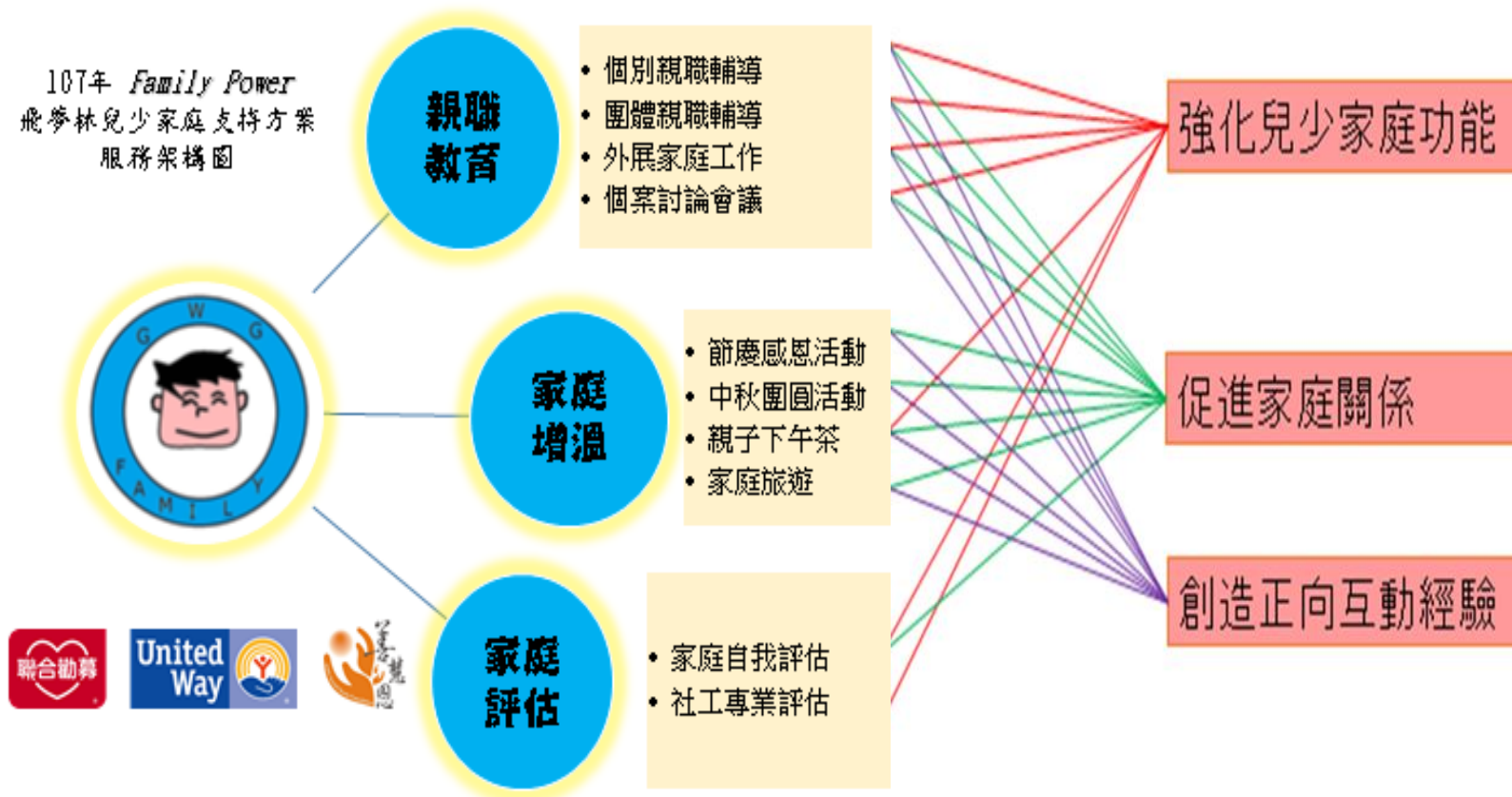
家庭評估

- 兒少及家庭之問題與需求評估



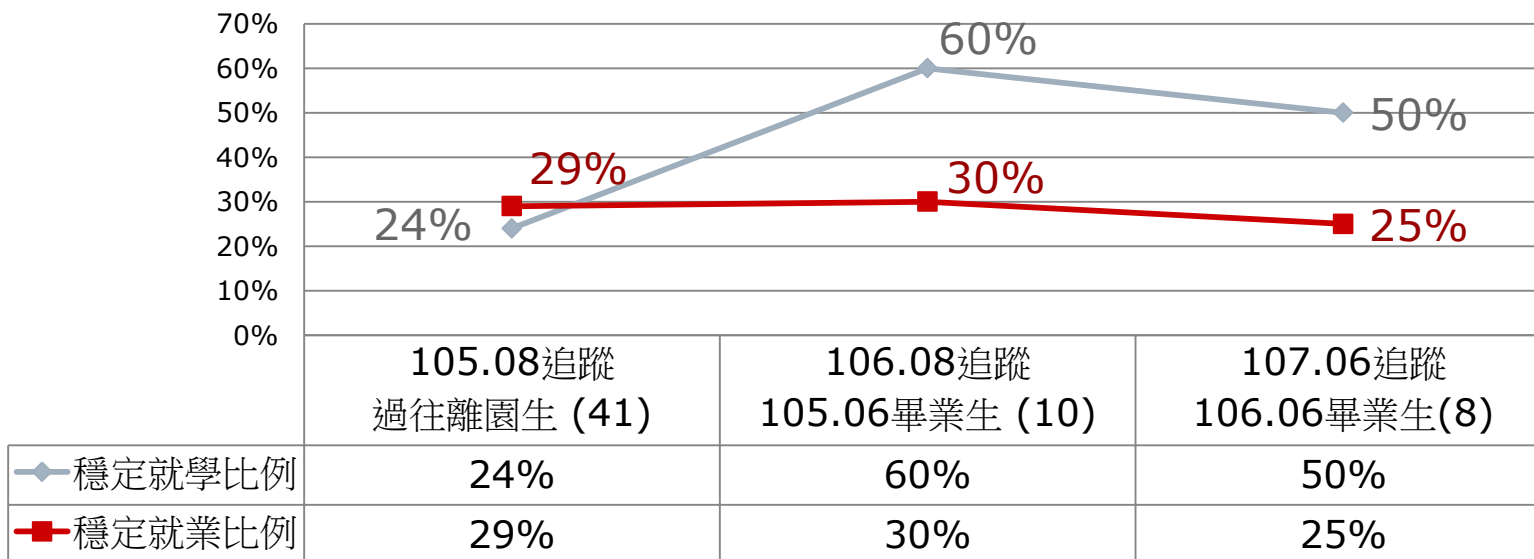
Family Power 飛夢林兒少家庭支持方案

107年 *Family Power*
飛夢林兒少家庭支持方案
服務架構圖



- 時代社會問題層出不窮，且有趨於向下延伸的傾向，其中以兒少階段的問題影響最為深遠。
- 兒少安置期間穩定之規律生活，創造個人成功經驗，然而，結案離園後，因原生家庭功能進步不彰之情形下，仍難以有效協助結案生獲得持續性的穩定進步。

飛夢林離園生 離園一年後穩定就學就業比例

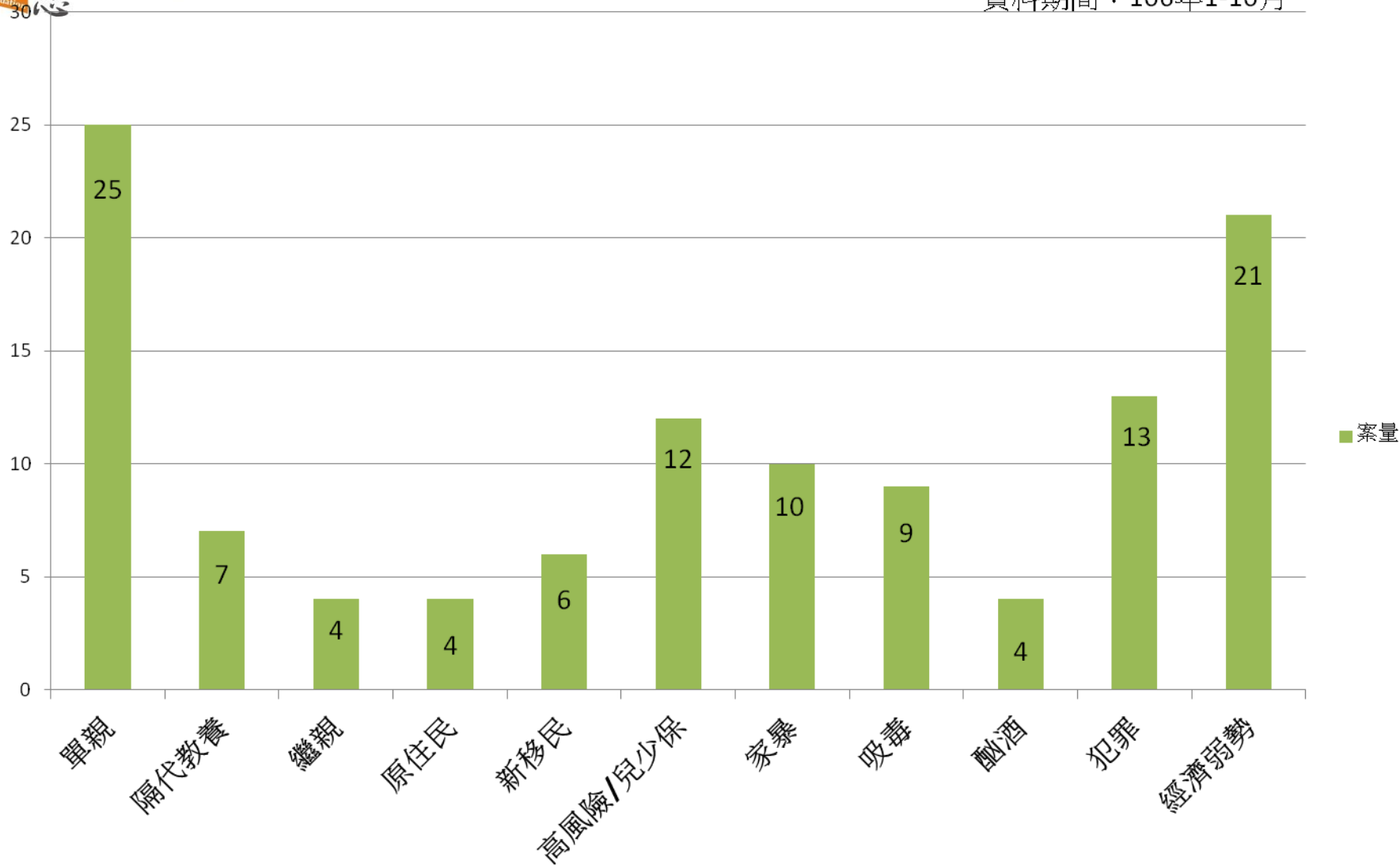


- 飛夢林家園兒少安置服務獨特性及家庭工作必要性：
自願性安置、返家頻繁、支持性親職角色
- 飛夢林兒少家庭功能薄弱、需求多元複雜，家庭工作
超載：經濟、教養、衝突、疏離、犯罪…
- 飛夢林家園結案年齡上限為國中畢業，尚難獨立自主，
亟需家庭支持。
- 專業人力不足-執行家庭工作社工者

飛夢林家園-園生家庭類型

106年案量：33案

資料期間：106年1-10月



目標 落實家庭工作，修補飛夢林兒少之原生家庭功能，促進親子關係，創造正向互動經驗。

- 目的**
1. 全面完成飛夢林兒少及家庭評估，並將家庭工作處遇目標融入個別化安置服務計畫中。
 2. 提升家長親職意識，透過個別或團體輔導提供親職教育，適時邀請家長參與個案討論會議，強化家庭功。
 3. 辦理中秋團圓、節慶感恩、親子下午茶等親子活動至少五次，拉近親子關係、增進互動。
 4. 辦理親子旅遊，促進親子溝通，創造正向互動經驗。
 5. 邀請在園安置服務之兒少及家庭於第1季及第3季分別進行家庭能量自我評估，協助兒少及家庭覺察個人以及家庭的改變。

- **多元親職輔導：**

透過個別親職輔導、團體親職講座、外展、家訪等多元方式進行親職輔導，融入兒少安置服務日常生活，服務案家親近性高，可有效強化兒少家庭支持功能。

- **個別化家庭支持：**

為兒少量身訂做，彈性運用個案討論會議、下午茶等個別家庭服務內容。

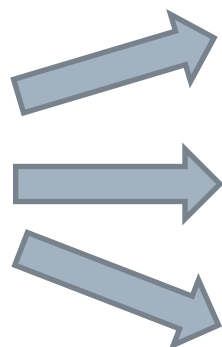
- **催化家庭親密感：**

透過中秋團圓、節慶感恩活動、親子下午茶、親子一日遊等休閒活動促進家庭連結，陪伴並帶領家庭嘗試親密互動。

- **以兒少及家庭為主體：**家庭能量自我評估。

親職教育服務量

親職輔導



提供家長個別親職輔導
總計服務統計468人次。

提供個案討論會議
總計服務統計63人次。

提供外展家庭工作
總計服務統計25人次。

個別親職輔導服務統計表

外展家庭工作服務統計表



個案討論會議- 邀請網絡單位與會，協力改善兒少不當行為。



外展訪視服務，了解原生家庭面貌，提供家庭處遇服務。



與兒少及家長共同討論服務方向。



讓家長瞭解家園協助之處。



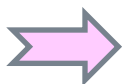
配合家庭需求，提供不同服務方式。



與兒少簽訂行為約定書。

家庭增溫服務量

節慶感恩活動

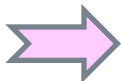


增加親子互動
經驗。



參與人次21
人。

中秋團圓活動

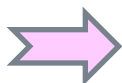


提升兒少及家
園與原生家庭
連結機會。



母親節活動-參與23人次。

親子下午茶



促進親子溝通
機會，創造正
向互動經驗。



良善Goodness 親子下午茶-執行兩場次。

星星知我心-母親節節慶活動!



認真製作卡片~



院長媽咪，母親節快樂~



媽媽我愛您!



看我多認真，我一定可以的~

感恩節慶活動~中秋團圓樂!



生輔老師說明中秋節緣由



大家一起來，手借給我!



品嚐美味佳餚，我都吃光了喔!



歡樂大合照~

家庭增溫-親子下午茶



咖啡館讓我的孩子更加獨立，
也學習坐下來好好與我聊天~



我用我第一筆薪水請爸爸媽媽來咖啡館吃東西、喝飲料!

家庭增溫服務量

家庭旅遊

增進互動機會，
拉近親子距離。

共計59人次參與，5.0量
表呈顯，整體滿意度達
4分以上。



我是小幫手，幫媽媽照顧妹妹。



展現貼心的一面~



良善Goodness

家庭旅遊尾聲，大家一起來分享心得~

家庭旅遊活動～



歡樂一家人，一起來出遊～



魚兒魚兒水中游



小小身體，展現大大力量



我們這一家～



大家一起看鏡頭Ya!

社工專業評估服務量

社工專業評估



透過兒少及家庭評估表，並將家庭工作處遇融入個別化安置服務計畫。



兒少及兒少家庭評估表、個別化服務計畫，總計39份。



家庭工作-面談服務，共同討論擬定服務策略。

家庭自我評估

藉由家庭能量自我評估表，協助兒少及家庭覺察個人改變，激發個人改善動機。

家庭評估量表，施測人次總計87人次。

第一部份兒少生活壓力前測平均數為69.18，後測為平均數為72.63，前後平均數-3.45，為看似增加，顯著性分數為.595大於.05，評估為未達顯著差異。

第二部份家庭生活測量結果，家庭氣氛前後測比較，平均數為.18，標準差為17.12，顯著性分數為.973大於.05，故未達顯著差異。

第三部份行為表現測量結果，兒少偏差行為部份，平均數為-.45，標準差為7.18，顯著性分數為.838大於.05，未達顯著性，就兒少而言，仍有偏差行為出現。



~滋養一個家庭，就是為社會點一盞燈~

1. 本方案為家庭支持服務，與飛夢林學園協力，幫助兒少穩定生活及就學，並結合家庭工作，支持兒少穩定就學就業，提升家庭親職功能。
2. 感謝聯合勸募協會支持，給予補助資源，藉由家庭工作多面向服務，讓弱勢家庭獲得支持，改善、增強家庭親職教養知能。

不離不棄，用愛陪伴夢想高飛~



感謝聆聽
敬請指導